

Dell™ Inspiron™ N7010 Onderhoudshandleiding

[Voordat u begint](#)

[Batterij](#)

[Optisch station](#)

[Moduleplaat](#)

[Geheugenmodule\(s\)](#)

[Vaste schijf](#)

[Toetsenbord](#)

[Polssteun](#)

[Aan-uitknopkaart](#)

[Knoopcelbatterij](#)

[Statuslampkaart](#)

[Draadloze minikaart](#)

[Interne kaart met draadloze Bluetooth®-technologie](#)

[Processorventilator](#)

[Luidsprekers](#)

[Subwoofereenheid](#)

[Beeldscherm](#)

[Cameramodule](#)

[Computerbehuizing](#)

[I/O-kaart](#)

[Moederbord](#)

[Warmteafleider van de processor](#)


[Processormodule](#)

[Dochterkaart](#)


[Netadapterconnector](#)

[Het BIOS flashen](#)

Opmerkingen, waarschuwingen en gevaar-kennisgevingen

 **OPMERKING:** Een OPMERKING duidt belangrijke informatie aan voor een beter gebruik van de computer.

 **WAARSCHUWING:** Een WAARSCHUWING duidt potentiële schade aan hardware of potentieel gegevensverlies aan en vertelt u hoe het probleem kan worden vermeden.

 **VOORZICHTIG:** Een GEVAAR-KENNISGEVING duidt op een risico van schade aan eigendommen, lichamelijk letsel of overlijden.

De informatie in dit document kan zonder voorafgaande kennisgeving worden gewijzigd.
© 2010 Dell Inc. Alle rechten voorbehouden.

Verveelvoudiging van dit document op welke wijze dan ook zonder de schriftelijke toestemming van Dell Inc. is strikt verboden.

In deze tekst worden de volgende handelsmerken gebruikt: *Dell*, het *DELL*-logo en *Inspiron* zijn handelsmerken van Dell Inc.; *Bluetooth* is een gedeponeerd handelsmerk van Bluetooth SIG, Inc. en wordt onder licentie gebruikt door Dell; *Microsoft*, *Windows*, *Windows Vista* en het startknoplogo van *Windows Vista* zijn handelsmerken of gedeponeerde handelsmerken van Microsoft Corporation in de Verenigde Staten en/of andere landen.

Overige handelsmerken en handelsnamen kunnen in dit document gebruikt om te verwijzen naar entiteiten die het eigendomsrecht op de merken claimen dan wel de namen van hun producten. Dell Inc. claimt op geen enkele wijze enig eigendomsrecht ten aanzien van andere handelsmerken of handelsnamen dan haar eigen handelsmerken en handelsnamen.

Voorgeschreven model: P08E-serie
Voorgeschreven type: P08E001

Maart 2010 Rev. A00

[Terug naar inhoudsopgave](#)

Netadapterconnector

Dell™ Inspiron™ N7010 Onderhoudshandleiding

- [De connector voor de netadapter verwijderen](#)
- [De connector van de netadapter terugplaatsen](#)

⚠ VOORZICHTIG: Volg de veiligheidsinstructies die bij de computer werden geleverd alvorens u werkzaamheden binnen de computer uitvoert. Raadpleeg voor meer informatie over veiligheidsrichtlijnen onze website over wet- en regelgeving op www.dell.com/regulatory_compliance.

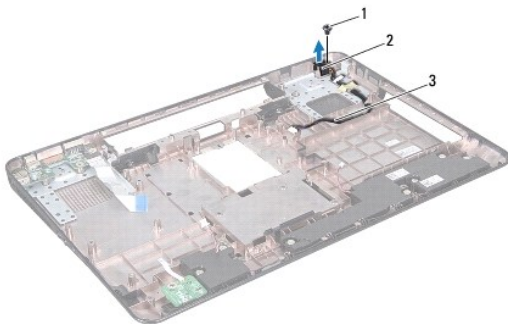
⚠ WAARSCHUWING: Alleen een bevoegde onderhoudsmonteur mag reparaties aan uw computer uitvoeren. Schade als gevolg van **onderhoudswerkzaamheden die niet door Dell™ zijn goedgekeurd, valt niet onder de garantie.**

⚠ WAARSCHUWING: Voorkom elektrostatische ontlading door uzelf te aarden met een aardingspolsbandje of door regelmatig een niet-geverfd metalen oppervlak aan te raken (zoals een connector van de computer).

⚠ WAARSCHUWING: Voorkom schade aan het moederbord door de hoofdbatterij te verwijderen (zie [De batterij verwijderen](#)) voordat u in de computer gaat werken.

De connector voor de netadapter verwijderen

1. Volg de instructies in [Voordat u begint](#).
2. Verwijder de batterij (zie [De batterij verwijderen](#)).
3. Volg de instructies van [stap 3](#) tot [stap 17](#) in [Het moederbord verwijderen](#).
4. Verwijder het beeldscherm (zie [Het beeldscherm verwijderen](#)).
5. Plaats de computerbehuizing terug (zie [De computerbehuizing verwijderen](#)).
6. Verwijder de dochterkaart (zie [De dochterkaart verwijderen](#)).
7. Verwijder de schroef waarmee de netadapterconnector op de systeembasis is bevestigd.
8. Noteer de kabelroute van de netadapterconnector en haal de connector uit de computer.




1	schroef	2	(connector voor netadapter)
3	kabel van de netadapterconnector		

De connector van de netadapter terugplaatsen

1. Volg de instructies in [Voordat u begint](#).
2. Noteer de kabelroute van de netadapterconnector en plaats de connector op de computer.

3. Plaats de schroef terug waarmee de netadapterconnector op de systeembasis wordt bevestigd.
4. Plaats het dochterbord terug (zie [De dochterkaart terugplaatsen](#)).
5. Plaats de computerbehuizing terug (zie [De computerbehuizing terugplaatsen](#)).
6. Plaats het beeldschermpaneel terug (zie [Het beeldscherm opnieuw installeren](#)).
7. Volg de instructies van [stap 7](#) tot [stap 22](#) in [Het moederbord terugplaatsen](#).
8. Plaats de batterij terug (zie [De batterij vervangen](#)).

 **WAARSCHUWING:** Voordat u de computer aanzet, moet u alle schroeven opnieuw aanbrengen en vastzetten en controleren of er geen losse schroeven in de computer zijn achtergebleven. Als u dit niet doet, loopt u het risico dat de computer beschadigd raakt.

[Terug naar inhoudsopgave](#)

[Terug naar inhoudsopgave](#)

Batterij

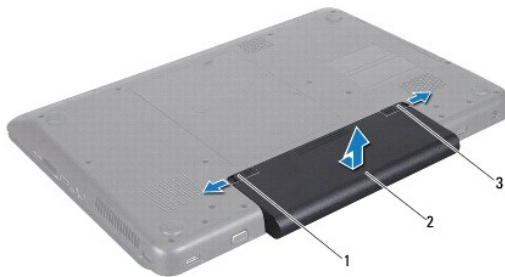
Dell™ Inspiron™ N7010 Onderhoudshandleiding

- [De batterij verwijderen](#)
- [De batterij vervangen](#)

- ⚠ VOORZICHTIG:** Volg de veiligheidsinstructies die bij de computer werden geleverd alvorens u werkzaamheden binnen de computer uitvoert. Raadpleeg voor meer informatie over veiligheidsrichtlijnen onze website over wet- en regelgeving op www.dell.com/regulatory_compliance.
- ⚠ WAARSCHUWING:** Alleen een bevoegde onderhoudsmonteur mag reparaties aan uw computer uitvoeren. Schade als gevolg van **onderhoudswerkzaamheden die niet door Dell™ zijn goedgekeurd, valt niet onder de garantie.**
- ⚠ WAARSCHUWING:** Voorkom elektrostatische ontlading door uzelf te aarden met een aardingspolsbandje of door regelmatig een niet-geverfd metalen oppervlak aan te raken (zoals een connector van de computer).
- ⚠ WAARSCHUWING:** U voorkomt schade aan de computer door alleen de batterij te gebruiken die speciaal voor deze Dell-computer is bedoeld. Gebruik geen batterijen die voor andere Dell-computers zijn bedoeld.
-

De batterij verwijderen

1. Volg de instructies in [Voordat u begint](#).
2. Schakel de computer uit en draai deze om.
3. Schuif het vergrendelingsschuijfe van het batterijvak open.
4. Schuif het batterijontgrendelingsmechanisme naar de zijkant.
5. Draai de batterij om en til hem uit het batterijvak.



1	vergrendelingsschuijfe batterijcompartiment	2	(batterij)
3	ontgrendelingsschuijfe batterijcompartiment		

De batterij vervangen

1. Volg de instructies in [Voordat u begint](#).
 2. Lijn de lipjes van de batterij uit met de sleuven in het batterijcompartiment.
 3. Schuif de batterij in het batterijcompartiment, totdat deze vastklikt.
 4. Duw de vergrendelingsschuif in de vergrendelde stand.
-

[Terug naar inhoudsopgave](#)

[Terug naar inhoudsopgave](#)

Voordat u begint

Dell™ Inspiron™ N7010 Onderhoudshandleiding

- [Aanbevolen hulpmiddelen](#)
- [Uw computer uitschakelen](#)
- [Voordat u binnen de computer gaat werken](#)

Deze handleiding bevat instructies over het verwijderen en installeren van componenten in de computer. Tenzij anders vermeld, wordt voor elke procedure uitgegaan van de volgende condities:

- 1 U hebt de stappen in [Uw computer uitschakelen](#) en [Voordat u binnen de computer gaat werken](#) uitgevoerd.
- 1 U hebt de veiligheidsinformatie geraadpleegd die bij uw computer is geleverd.
- 1 U kunt componenten terugplaatsen of, wanneer u deze los hebt aangeschaft, installeren door de verwijderingsprocedure in omgekeerde volgorde uit te voeren.

Aanbevolen hulpmiddelen

Bij de procedures in dit document hebt u mogelijk de volgende hulpmiddelen nodig:

- 1 Kleine sleufkopschroevendraaier
- 1 Kruiskopschroevendraaier
- 1 Plastic pennetje
- 1 Updateprogramma voor BIOS beschikbaar op support.dell.com

Uw computer uitschakelen


WAARSCHUWING: U voorkomt gegevensverlies door alle gegevens binnen geopende bestanden op te slaan en de bestanden te sluiten. Sluit vervolgens alle geopende programma's voordat u de computer uitzet.

1. Sla geopende bestanden op en sluit deze en eventueel geopende programma's af.
2. Sluit het besturingssysteem af:

Windows Vista®:

Klik op **Start** , klik op het pijltje  en klik vervolgens op **Afsluiten**.

Windows® 7:

Klik op **Start**  en daarna op **Afsluiten**.

3. Zorg ervoor dat de computer uitstaat. Als de computer niet automatisch is uitgeschakeld na het uitschakelen van het besturingssysteem, houd dan de aan-uitknop ingedrukt totdat de computer is uitgeschakeld.

Voordat u binnen de computer gaat werken

Volg de onderstaande veiligheidsrichtlijnen om uw eigen veiligheid te garanderen en de computer en werkomgeving tegen mogelijke schade te beschermen.

- WAARSCHUWING:** Volg de veiligheidsinstructies die bij de computer werden geleverd alvorens u werkzaamheden binnen de computer uitvoert. Raadpleeg voor meer informatie over veiligheidsrichtlijnen onze website over wet- en regelgeving op www.dell.com/regulatory_compliance.
- WAARSCHUWING:** Alleen een bevoegde onderhoudsmonteur mag reparaties aan uw computer uitvoeren. Schade als gevolg van onderhoudswerkzaamheden die niet door Dell zijn goedgekeurd, valt niet onder de garantie.
- WAARSCHUWING:** Ga voorzichtig met componenten en kaarten om. Raak de componenten en de contacten op kaarten niet aan. Pak kaarten bij de uiteinden vast of bij de metalen bevestigingsbeugel. Houd een component, zoals een processor, vast aan de uiteinden, niet aan de pinnen.
- WAARSCHUWING:** Verwijder kabels door aan de stekker of aan het treklijpje te trekken en niet aan de kabel zelf. Sommige kabels zijn voorzien van een connector met borglippen. Als u dit type kabel loskoppelt, moet u de borglippen ingedrukt houden voordat u de kabel verwijdert. Als u de connectoren van elkaar los trekt, moet u ze op evenwijdige wijze uit elkaar houden om te voorkomen dat een van de connectorpennen wordt verbogen. Ook moet u voordat u een kabel verbindt controleren of beide connectors op juiste wijze zijn opgesteld en uitgelijnd.

△ **WAARSCHUWING:** Om schade aan de computer te voorkomen moet u de volgende instructies opvolgen voordat u binnen de computer gaat werken.

1. Zorg ervoor dat het werkoppervlak vlak en schoon is om te voorkomen dat de computerbehuizing bekrast raakt.
2. Schakel de computer (zie [Uw computer uitschakelen](#)) en alle op de computer aangesloten apparaten uit.

△ **WAARSCHUWING:** wanneer u een netwerkkabel wilt verwijderen, moet u eerst de connector van de netwerkkabel uit de computer verwijderen en daarna de netwerkkabel loskoppelen van het netwerkapparaat.

3. Verwijder alle stekkers van telefoonsnoeren en netwerkkabels uit de computer.
4. Druk op alle kaarten in de 7-in-1 geheugenkaartlezer om ze uit te werpen.
5. Verwijder de stekker van de computer en alle daarop aangesloten apparaten uit het stopcontact.
6. Koppel alle op de computer aangesloten apparaten los van de computer.

△ **WAARSCHUWING:** Voorkom schade aan het moederbord door de hoofdbatterij te verwijderen (zie [De batterij verwijderen](#)) voordat u in de computer gaat werken.

7. Verwijder de batterij (zie [De batterij verwijderen](#)).
8. Draai de computer om (bovenkant boven), klap het beeldscherm open en druk op de aan-uitknop om het moederbord te aarden.


[Terug naar inhoudsopgave](#)

[Terug naar inhoudsopgave](#)

Het BIOS flashen

Dell™ Inspiron™ N7010 Onderhoudshandleiding

1. Zet de computer aan.
2. Ga naar support.dell.com/support/downloads.
3. Klik op **Selecteer een model**.
4. Zoek naar het bestand met de BIOS-update voor uw computer:


 **OPMERKING:** Het serviceplaatje voor uw computer vindt u op een label op de onderzijde van de computer.

Als u het serviceplaatje van uw computer hebt gevonden:

- a. Klik op **Voer een serviceplaatje in**.
- b. Typ het serviceplaatje van de computer in het veld **Voer een serviceplaatje in**, klik op **Start** en ga verder met [stap 5](#).

Als u het serviceplaatje van uw computer niet kunt vinden:

- a. Selecteer het producttype in de lijst **Selecteer een productreeks**.
- b. Selecteer het merk van het product in de lijst **Selecteer een producttype**.
- c. Selecteer het modelnummer van het product in de lijst **Selecteer een productmodel**.

 **OPMERKING:** Als u een ander model hebt geselecteerd en opnieuw wilt beginnen, klik dan op **Opnieuw** rechtsboven in het menu.

- d. Klik op **Bevestigen**.
5. Er verschijnt een lijst met resultaten op het scherm. Klik op **BIOS**.
 6. Klik op **Downloaden** om het nieuwste BIOS-bestand te downloaden. Het venster **Bestand downloaden** verschijnt.
 7. Klik op **Opslaan** om het bestand op uw bureaublad op te slaan. Het bestand wordt naar het bureaublad gedownload.
 8. Klik op **Sluiten** als het venster **Downloaden voltooid** verschijnt. Het bestandspictogram wordt op het bureaublad weergegeven en heeft dezelfde naam als het BIOS-updatebestand dat u hebt gedownload.
 9. Dubbelklik op het bestandspictogram op het bureaublad en volg de instructies op het scherm.

[Terug naar inhoudsopgave](#)

[Terug naar inhoudsopgave](#)

Interne kaart met draadloze Bluetooth®-technologie

Dell™ Inspiron™ N7010 Onderhoudshandleiding

- [De Bluetooth-kaart verwijderen](#)
- [De Bluetooth-kaart terugplaatsen](#)

⚠ VOORZICHTIG: Volg de veiligheidsinstructies die bij de computer werden geleverd alvorens u werkzaamheden binnen de computer uitvoert. Raadpleeg voor meer informatie over veiligheidsrichtlijnen onze website over wet- en regelgeving op www.dell.com/regulatory_compliance.

⚠ WAARSCHUWING: Alleen een bevoegde onderhoudsmonteur mag reparaties aan uw computer uitvoeren. Schade als gevolg van **onderhoudswerkzaamheden die niet door Dell™ zijn goedgekeurd, valt niet onder de garantie.**

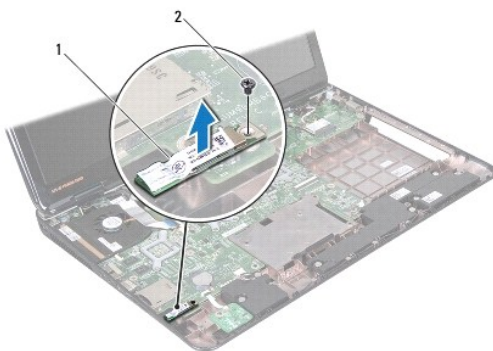
⚠ WAARSCHUWING: Voorkom elektrostatische ontlading door uzelf te aarden met een aardingspolsbandje of door regelmatig een niet-geverfd metalen oppervlak aan te raken (zoals een connector van de computer).

⚠ WAARSCHUWING: Voorkom schade aan het moederbord door de hoofdbatterij te verwijderen (zie [De batterij verwijderen](#)) voordat u in de computer gaat werken.

Als u een kaart met de draadloze Bluetooth-technologie samen met uw computer hebt besteld, is deze al geïnstalleerd.

De Bluetooth-kaart verwijderen

1. Volg de instructies in [Voordat u begint](#).
2. Verwijder de batterij (zie [De batterij verwijderen](#)).
3. Verwijder de moduleplaat (zie [De moduleplaat verwijderen](#)).
4. Verwijder het optische station (zie [Het optisch station verwijderen](#)).
5. Volg de instructies van [stap 4](#) tot [stap 6](#) in [De vaste schijf verwijderen](#).
6. Verwijder het toetsenbord (zie [Het toetsenbord verwijderen](#)).
7. Verwijder de polssteun (zie [De polssteun verwijderen](#)).
8. Verwijder de schroef waarmee de Bluetooth-kaart op het moederbord is bevestigd.
9. Til de Bluetooth-kaart op om deze los te koppelen van de connector op het moederbord.




1	Bluetooth-kaart	2	schroef
---	-----------------	---	---------

De Bluetooth-kaart terugplaatsen

1. Volg de instructies in [Voordat u begint](#).

2. Lijn de connector op de Bluetooth-kaart uit met de connector op het moederbord en druk de Bluetooth-kaart naar binnen totdat deze goed op zijn plaats zit.
3. Plaats de schroef terug waarmee de Bluetooth-kaart op het moederbord wordt bevestigd.
4. Plaats de polssteun terug (zie [De polssteun terugplaatsen](#)).
5. Plaats het toetsenbord terug (zie [Het toetsenbord terugplaatsen](#)).
6. Plaats het optische station terug (zie [Het optische station terugplaatsen](#)).
7. Volg de instructies van [stap 5](#) tot [stap 7](#) in [De vaste schijf vervangen](#).
8. Plaats de moduleplaat terug (zie [De moduleplaat terugplaatsen](#)).
9. Plaats de batterij terug (zie [De batterij vervangen](#)).

 **WAARSCHUWING:** Voordat u de computer aanzet, moet u alle schroeven opnieuw aanbrengen en vastzetten en controleren of er geen losse schroeven in de computer zijn achtergebleven. Als u dit niet doet, loopt u het risico dat de computer beschadigd raakt.

[Terug naar inhoudsopgave](#)

[Terug naar inhoudsopgave](#)

Ceramodule

Dell™ Inspiron™ N7010 Onderhoudshandleiding

- [De cameramodule verwijderen](#)
- [De cameramodule terugplaatsen](#)

⚠ VOORZICHTIG: Volg de veiligheidsinstructies die bij de computer werden geleverd alvorens u werkzaamheden binnen de computer uitvoert. Raadpleeg voor meer informatie over veiligheidsrichtlijnen onze website over wet- en regelgeving op www.dell.com/regulatory_compliance.

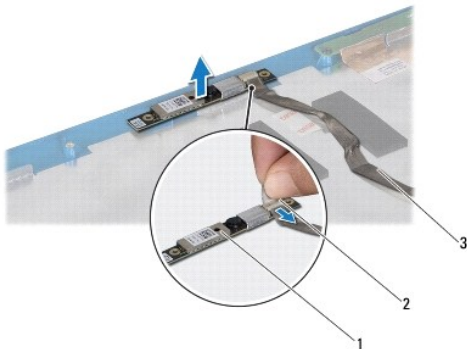
⚠ WAARSCHUWING: Alleen een bevoegde onderhoudsmonteur mag reparaties aan uw computer uitvoeren. Schade als gevolg van **onderhoudswerkzaamheden die niet door Dell™ zijn goedgekeurd, valt niet onder de garantie.**

⚠ WAARSCHUWING: Voorkom elektrostatische ontlading door uzelf te aarden met een aardingspolsbandje of door regelmatig een niet-geverfd metalen oppervlak aan te raken (zoals een connector van de computer).

⚠ WAARSCHUWING: Voorkom schade aan het moederbord door de hoofdbatterij te verwijderen (zie [De batterij verwijderen](#)) voordat u in de computer gaat werken.

De cameramodule verwijderen


1. Volg de instructies in [Voordat u begint](#).
2. Verwijder de batterij (zie [De batterij verwijderen](#)).
3. Verwijder de moduleplaat (zie [De moduleplaat verwijderen](#)).
4. Volg de instructies van [stap 4](#) tot [stap 6](#) in [De vaste schijf verwijderen](#).
5. Verwijder het optische station (zie [Het optisch station verwijderen](#)).
6. Verwijder het toetsenbord (zie [Het toetsenbord verwijderen](#)).
7. Verwijder de polssteun (zie [De polssteun verwijderen](#)).
8. Verwijder het beeldscherm (zie [Het beeldscherm verwijderen](#)).
9. Verwijder het montagekader van het beeldscherm (zie [Het montagekader van het beeldscherm verwijderen](#)).
10. Verwijder het beeldschermpaneel (zie [Het beeldschermpaneel verwijderen](#)).
11. Haal de cameramodule voorzichtig uit de beeldschermkap.
12. Verwijder de tape waarmee de camerakabel is vastgemaakt aan de cameramodule.
13. Koppel de camerakabel los van de cameramodule.



1	cameramodule	2	tape
3	camerakabel		

De cameramodule terugplaatsen

1. Volg de instructies in [Voordat u begint](#).
2. Sluit de camerakabel aan op de connector op de cameramodule.
3. Plaats de tape terug om de camerakabel vast te maken aan de cameramodule.
4. Gebruik de uitlijningspunten om de cameramodule op de beeldschermkap te plaatsen.
5. Druk de cameramodule omlaag om deze vast te zetten op de beeldschermkap.
6. Plaats het beeldschermpaneel terug (zie [Het schermpaneel terugplaatsen](#)).
7. Plaats het montagekader van het beeldscherm terug (zie [Het montagekader van het beeldscherm terugplaatsen](#)).
8. Plaats het beeldschermpaneel terug (zie [Het beeldscherm opnieuw installeren](#)).
9. Plaats de polssteun terug (zie [De polssteun terugplaatsen](#)).
10. Plaats het toetsenbord terug (zie [Het toetsenbord terugplaatsen](#)).
11. Plaats het optische station terug (zie [Het optische station terugplaatsen](#)).
12. Volg de instructies van [stap 5](#) tot [stap 7](#) in [De vaste schijf vervangen](#).
13. Plaats de moduleplaat terug (zie [De moduleplaat terugplaatsen](#)).
14. Plaats de batterij terug (zie [De batterij vervangen](#)).

 **WAARSCHUWING:** Voordat u de computer aanzet, moet u alle schroeven opnieuw aanbrengen en vastzetten en controleren of er geen losse schroeven in de computer zijn achtergebleven. Als u dit niet doet, loopt u het risico dat de computer beschadigd raakt.

[Terug naar inhoudsopgave](#)

[Terug naar inhoudsopgave](#)

Knoopcelbatterij

Dell™ Inspiron™ N7010 Onderhoudshandleiding

- [De knoopcelbatterij verwijderen](#)
- [De knoopcelbatterij verwijderen](#)

⚠️ VOORZICHTIG: Volg de veiligheidsinstructies die bij de computer werden geleverd alvorens u werkzaamheden binnen de computer uitvoert. Raadpleeg voor meer informatie over veiligheidsrichtlijnen onze website over wet- en regelgeving op www.dell.com/regulatory_compliance.

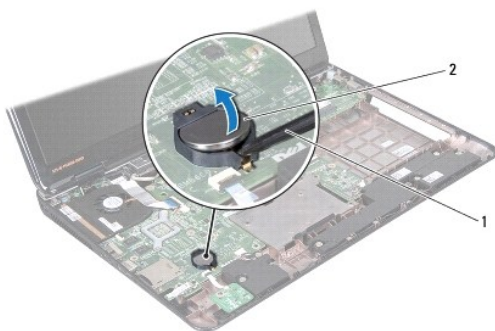
⚠️ WAARSCHUWING: Alleen een bevoegde onderhoudsmonteur mag reparaties aan uw computer uitvoeren. Schade als gevolg van **onderhoudswerkzaamheden die niet door Dell™ zijn goedgekeurd, valt niet onder de garantie.**

⚠️ WAARSCHUWING: Voorkom elektrostatische ontlading door uzelf te aarden met een aardingspolsbandje of door regelmatig een niet-geverfd metalen oppervlak aan te raken (zoals een connector van de computer).

⚠️ WAARSCHUWING: Voorkom schade aan het moederbord door de hoofdbatterij te verwijderen (zie [De batterij verwijderen](#)) voordat u in de computer gaat werken.

De knoopcelbatterij verwijderen

1. Volg de instructies in [Voordat u begint](#).
2. Verwijder de batterij (zie [De batterij verwijderen](#)).
3. Verwijder de moduleplaat (zie [De moduleplaat verwijderen](#)).
4. Volg de instructies van [stap 4](#) tot [stap 6](#) in [De vaste schijf verwijderen](#).
5. Verwijder het optische station (zie [Het optisch station verwijderen](#)).
6. Verwijder het toetsenbord (zie [Het toetsenbord verwijderen](#)).
7. Verwijder de polssteun (zie [De polssteun verwijderen](#)).
8. Wrik de knoopcelbatterij met een plastic pennetje uit de batterijhouder op het moederbord.




1	plastic pennetje	2	knoopcelbatterij
---	------------------	---	------------------

De knoopcelbatterij verwijderen

1. Volg de instructies in [Voordat u begint](#).
2. Plaats de knoopcelbatterij terug met de positieve kant (+) omhoog.
3. Schuif de knoopcelbatterij in de sleuf en druk er voorzichtig op totdat deze op zijn plaats klikt.

4. Plaats de polssteun terug (zie [De polssteun terugplaatsen](#)).
5. Plaats het toetsenbord terug (zie [Het toetsenbord terugplaatsen](#)).
6. Plaats het optische station terug (zie [Het optische station terugplaatsen](#)).
7. Volg de instructies van [stap 5](#) tot [stap 7](#) in [De vaste schijf vervangen](#).
8. Plaats de moduleplaat terug (zie [De moduleplaat terugplaatsen](#)).
9. Plaats de batterij terug (zie [De batterij vervangen](#)).

 **WAARSCHUWING:** Voordat u de computer aanzet, moet u alle schroeven opnieuw aanbrengen en vastzetten en controleren of er geen losse schroeven in de computer zijn achtergebleven. Als u dit niet doet, loopt u het risico dat de computer beschadigd raakt.

[Terug naar inhoudsopgave](#)

[Terug naar inhoudsopgave](#)

Moduleplaat

Dell™ Inspiron™ N7010 Onderhoudshandleiding

- [De moduleplaat verwijderen](#)
- [De moduleplaat terugplaatsen](#)

⚠ VOORZICHTIG: Volg de veiligheidsinstructies die bij de computer werden geleverd alvorens u werkzaamheden binnen de computer uitvoert. Raadpleeg voor meer informatie over veiligheidsrichtlijnen onze website over wet- en regelgeving op www.dell.com/regulatory_compliance.

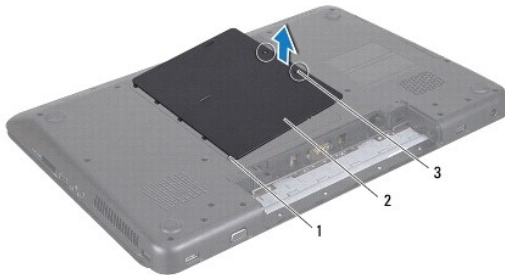
⚠ WAARSCHUWING: Alleen een bevoegde onderhoudsmonteur mag reparaties aan uw computer uitvoeren. Schade als gevolg van **onderhoudswerkzaamheden die niet door Dell™ zijn goedgekeurd, valt niet onder de garantie.**

⚠ WAARSCHUWING: Voorkom elektrostatische ontlading door uzelf te aarden met een aardingspolsbandje of door regelmatig een niet-geverfd metalen oppervlak aan te raken (zoals een connector van de computer).

⚠ WAARSCHUWING: Voorkom schade aan het moederbord door de hoofdbatterij te verwijderen (zie [De batterij verwijderen](#)) voordat u in de computer gaat werken.

De moduleplaat verwijderen

1. Volg de instructies in [Voordat u begint](#).
2. Verwijder de batterij (zie [De batterij verwijderen](#)).
3. Draai de twee borgschroeven los waarmee de moduleplaat op de systeembasis is bevestigd.
4. Wrik de moduleplaat met uw vingers los en haal de lipjes uit de sleuven op de computerbasis.
5. Til de moduleplaat van de computerbasis af.



1	lipjes van de moduleplaat (5)	2	moduleplaat
3	geborgde schroeven (2)		

De moduleplaat terugplaatsen

1. Volg de instructies in [Voordat u begint](#).
2. Lijn de lipjes op de moduleplaat uit met de sleuven op de computerbasis en klik de moduleplaat voorzichtig op zijn plaats.
3. Draai de twee borgschroeven vast waarmee de moduleplaat op de systeembasis is bevestigd.
4. Plaats de batterij terug (zie [De batterij vervangen](#)).

⚠ WAARSCHUWING: Voordat u de computer aanzet, moet u alle schroeven opnieuw aanbrengen en vastzetten en controleren of er geen losse schroeven in de computer zijn achtergebleven. Als u dit niet doet, loopt u het risico dat de computer beschadigd raakt.

[Terug naar inhoudsopgave](#)

[Terug naar inhoudsopgave](#)

Processormodule

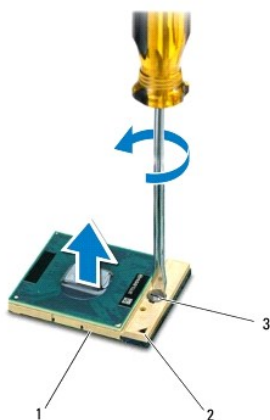
Dell™ Inspiron™ N7010 Onderhoudshandleiding

- [De processormodule verwijderen](#)
- [De processormodule terugplaatsen](#)

- ⚠ VOORZICHTIG:** Volg de veiligheidsinstructies die bij de computer werden geleverd alvorens u werkzaamheden binnen de computer uitvoert. Raadpleeg voor meer informatie over veiligheidsrichtlijnen onze website over wet- en regelgeving op www.dell.com/regulatory_compliance.
- ⚠ WAARSCHUWING:** Alleen een bevoegde onderhoudsmonteur mag reparaties aan uw computer uitvoeren. Schade als gevolg van **onderhoudswerkzaamheden die niet door Dell™ zijn goedgekeurd, valt niet onder de garantie.**
- ⚠ WAARSCHUWING:** Voorkom elektrostatische ontlading door uzelf te aarden met een aardingspolsbandje of door regelmatig een niet-geverfd metalen oppervlak aan te raken (zoals een connector van de computer).
- ⚠ WAARSCHUWING:** Voorkom schade aan het moederbord door de hoofdbatterij te verwijderen (zie [De batterij verwijderen](#)) voordat u in de computer gaat werken.


De processormodule verwijderen

1. Volg de instructies in [Voordat u begint](#).
 2. Verwijder de batterij (zie [De batterij verwijderen](#)).
 3. Volg de instructies van [stap 3](#) tot [stap 18](#) in [Het moederbord verwijderen](#).
 4. Verwijder de warmteafleider van de processor (zie [De warmteafleider van de processor verwijderen](#)).
- ⚠ WAARSCHUWING:** Om contact tussen de kamschroef van de ZIF-socket en de processormodule tijdens het verwijderen of terugzetten van de processor te voorkomen, drukt u zachtjes op het midden van de processor terwijl u de kamschroef aandraait.
- ⚠ WAARSCHUWING:** Houd de schroevendraaier loodrecht ten opzichte van de processor terwijl u de schroef draait om te voorkomen dat de processor beschadigd raakt.
5. Maak de ZIF-socket los door de schroef met een kleine platte schroevendraaier linksom te draaien tot aan de stop.




1	ZIF-socket	2	pin-1-hoek
3	schroef van ZIF-socket		

- ⚠ WAARSCHUWING:** U zorgt ervoor dat de processormodule maximaal wordt gekoeld door de gebieden voor warmteoverdracht op de warmteafleider van de processor niet aan te raken. Het vet van uw huid kan het warmteoverdrachtsvermogen van de thermische paden verminderen.


 **WAARSCHUWING:** Verwijder de processormodule door deze recht omhoog te tillen. Zorg ervoor dat de pinnen op de processormodule niet worden verbogen.

6. Til de processormodule uit de ZIF-socket.
-


De processormodule terugplaatsen

 **OPMERKING:** Als u een nieuwe processor installeert, zult u een nieuwe thermische koeleenheid ontvangen waaraan een thermisch pad is bevestigd, of een nieuw thermisch pad ontvangen met documentatie die de juiste installatie beschrijft.


1. Volg de instructies in [Voordat u begint](#).
2. Lijn de pin-1-hoek van de processor uit met de pin-1-hoek van de ZIF-socket en plaats vervolgens de processormodule.

 **OPMERKING:** De pin-1-hoek van de processormodule heeft een driehoek die overeenstemt met de pin-1-hoek van de ZIF-socket.

Als de processormodule op de juiste wijze is aangebracht, bevinden alle vier de hoeken zich op dezelfde hoogte. Als een of meer hoeken van de processor zich op een hoger niveau bevinden dan de andere hoeken, is de module niet op de juiste wijze geïnstalleerd.

 **WAARSCHUWING:** Houd de schroevendraaier loodrecht ten opzichte van de processor terwijl u de kamschroef draait om te voorkomen dat de processor beschadigd raakt.

3. Draai de ZIF-socket vast door de kamschroef rechtsom te draaien om de processormodule vast te zetten op het moederbord.
4. Plaats de warmteafleider van de processor terug (zie [De warmteafleider van de processor terugplaatsen](#)).
5. Volg de instructies van [stap 6](#) tot [stap 22](#) in [Het moederbord terugplaatsen](#).
6. Plaats de batterij terug (zie [De batterij vervangen](#)).

 **WAARSCHUWING:** Voordat u de computer aanzet, moet u alle schroeven opnieuw aanbrengen en vastzetten en controleren of er geen losse schroeven in de computer zijn achtergebleven. Als u dit niet doet, loopt u het risico dat de computer beschadigd raakt.

[Terug naar inhoudsopgave](#)

[Terug naar inhoudsopgave](#)

Warmteafleider van de processor

Dell™ Inspiron™ N7010 Onderhoudshandleiding

- [De warmteafleider van de processor verwijderen](#)
- [De warmteafleider van de processor terugplaatsen](#)

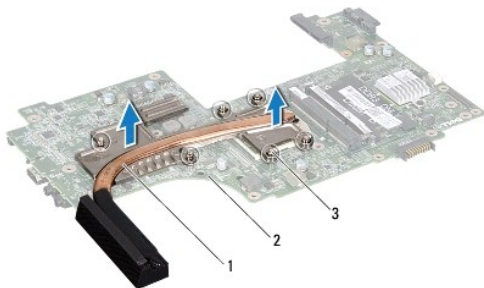
- ⚠ **VOORZICHTIG:** Volg de veiligheidsinstructies die bij de computer werden geleverd alvorens u werkzaamheden binnen de computer uitvoert. Raadpleeg voor meer informatie over veiligheidsrichtlijnen onze website over wet- en regelgeving op www.dell.com/regulatory_compliance.
- ⚠ **VOORZICHTIG:** Als u de warmteafleider van de processor van de computer verwijdert wanneer deze heet is, mag u de metalen behuizing van de warmteafleider van de processor niet aanraken.
- ⚠ **WAARSCHUWING:** Alleen een bevoegde onderhoudsmonteur mag reparaties aan uw computer uitvoeren. Schade als gevolg van **onderhoudswerkzaamheden die niet door Dell™ zijn goedgekeurd, valt niet onder de garantie.**
- ⚠ **WAARSCHUWING:** Voorkom elektrostatische ontlading door uzelf te aarden met een aardingspolsbandje of door regelmatig een niet-geverfd metalen oppervlak aan te raken (zoals een connector van de computer).
- ⚠ **WAARSCHUWING:** Voorkom schade aan het moederbord door de hoofdbatterij te verwijderen (zie [De batterij verwijderen](#)) voordat u in de computer gaat werken.

De warmteafleider van de processor verwijderen

1. Volg de instructies in [Voordat u begint](#).
2. Verwijder de batterij (zie [De batterij verwijderen](#)).
3. Volg de instructies van [stap 3](#) tot [stap 18](#) in [Het moederbord verwijderen](#).
4. Draai in de juiste volgorde (aangegeven op de warmteafleider van de processor) de borgschroeven los waarmee de warmteafleider van de processor op het moederbord is vastgezet.

🔍 **OPMERKING:** De vormgeving en het aantal schroeven op de warmteafleider van de processor kunnen verschillend zijn per computermodel.

5. Til de warmteafleider van de processor van het moederbord.




1	warmteafleider processor	2	moederbord
3	borgschroeven (6)		

De warmteafleider van de processor terugplaatsen


- 🔍 **OPMERKING:** De oorspronkelijke thermische mat kan worden hergebruikt als de oorspronkelijke processor en warmteafleider van de processor samen opnieuw worden geïnstalleerd. Als u de processor of de warmteafleider terugplaatst, dient u het koelpastavlak te gebruiken dat in het pakket wordt meegeleverd om ervoor te zorgen dat de warmte wordt afgevoerd.
- 🔍 **OPMERKING:** Bij deze procedure wordt ervan uitgegaan dat u de warmteafleider van de processor al hebt verwijderd en dat u klaar bent om deze terug te plaatsen.

1. Volg de instructies in [Voordat u begint](#).

2. Lijn de borgschroeven op de warmteafleider van de processor uit met de schroefgaten op het moederbord en bevestig de schroeven in opeenvolgende volgorde (staat aangegeven op de warmteafleider van de processor).

 **OPMERKING:** De vormgeving en het aantal schroeven op de warmteafleider van de processor kunnen verschillend zijn per computermodel.

3. Volg de instructies van [stap 6](#) tot [stap 22](#) in [Het moederbord terugplaatsen](#).
4. Plaats de batterij terug (zie [De batterij vervangen](#)).

 **WAARSCHUWING:** Voordat u de computer aanzet, moet u alle schroeven opnieuw aanbrengen en vastzetten en controleren of er geen losse schroeven in de computer zijn achtergebleven. Als u dit niet doet, loopt u het risico dat de computer beschadigd raakt.

[Terug naar inhoudsopgave](#)

[Terug naar inhoudsopgave](#)

Dochterkaart

Dell™ Inspiron™ N7010 Onderhoudshandleiding

- [De dochterkaart verwijderen](#)
- [De dochterkaart terugplaatsen](#)

⚠ VOORZICHTIG: Volg de veiligheidsinstructies die bij de computer werden geleverd alvorens u werkzaamheden binnen de computer uitvoert. Raadpleeg voor meer informatie over veiligheidsrichtlijnen onze website over wet- en regelgeving op www.dell.com/regulatory_compliance.

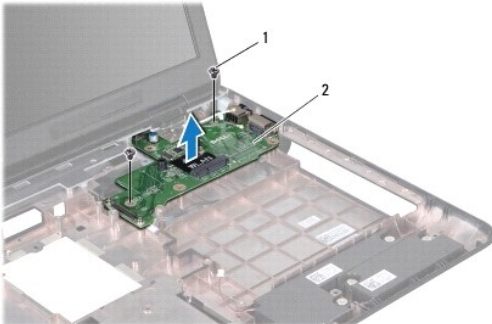
⚠ WAARSCHUWING: Alleen een bevoegde onderhoudsmonteur mag reparaties aan uw computer uitvoeren. Schade als gevolg van **onderhoudswerkzaamheden die niet door Dell™ zijn goedgekeurd, valt niet onder de garantie.**

⚠ WAARSCHUWING: Voorkom elektrostatische ontlading door uzelf te aarden met een aardingspolsbandje of door regelmatig een niet-geverfd metalen oppervlak aan te raken (zoals een connector van de computer).

⚠ WAARSCHUWING: Voorkom schade aan het moederbord door de hoofdbatterij te verwijderen (zie [De batterij verwijderen](#)) voordat u in de computer gaat werken.

De dochterkaart verwijderen

1. Volg de instructies in [Voordat u begint](#).
2. Verwijder de batterij (zie [De batterij verwijderen](#)).
3. Volg de instructies van [stap 3](#) tot [stap 17](#) in [Het moederbord verwijderen](#).
4. Verwijder de twee schroeven waarmee de dochterkaart aan de computerbasis is bevestigd.
5. Verwijder de connectors op de dochterkaart uit de sleuven op de computer en til de kaart uit de computerbasis.



1	schroeven (2)	2	dochterkaart
---	---------------	---	--------------

De dochterkaart terugplaatsen

1. Volg de instructies in [Voordat u begint](#).
2. Lijn de connectors op de dochterkaart uit met de sleuven op de computer en plaats de kaart in de computerbasis.
3. Plaats de twee schroeven terug waarmee de dochterkaart aan de computerbasis is bevestigd.
4. Volg de instructies van [stap 7](#) tot [stap 22](#) in [Het moederbord terugplaatsen](#).
5. Plaats de batterij terug (zie [De batterij vervangen](#)).

△ **WAARSCHUWING:** Voordat u de computer aanzet, moet u alle schroeven opnieuw aanbrengen en vastzetten en controleren of er geen losse schroeven in de computer zijn achtergebleven. Als u dit niet doet, loopt u het risico dat de computer beschadigd raakt.

[Terug naar inhoudsopgave](#)

[Terug naar inhoudsopgave](#)

Beeldscherm

Dell™ Inspiron™ N7010 Onderhoudshandleiding

- [Beeldschermeenheid](#)
- [Montagekader van het beeldscherm](#)
- [Schermpaneel](#)
- [Beeldscherm scharnieren](#)
- [Scharnierkapjes](#)

⚠️ VOORZICHTIG: Volg de veiligheidsinstructies die bij de computer werden geleverd alvorens u werkzaamheden binnen de computer uitvoert. Raadpleeg voor meer informatie over veiligheidsrichtlijnen onze website over wet- en regelgeving op www.dell.com/regulatory_compliance.

⚠️ WAARSCHUWING: Alleen een bevoegde onderhoudsmonteur mag reparaties aan uw computer uitvoeren. Schade als gevolg van **onderhoudswerkzaamheden die niet door Dell™ zijn goedgekeurd, valt niet onder de garantie.**

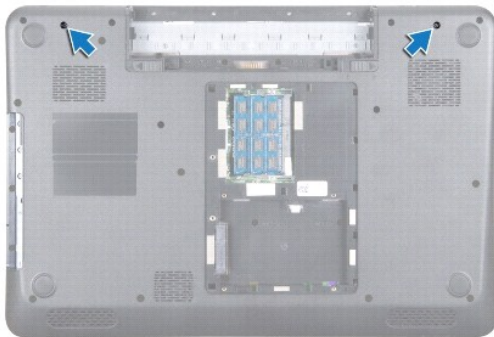
⚠️ WAARSCHUWING: Voorkom elektrostatische ontlading door uzelf te aarden met een aardingspolsbandje of door regelmatig een niet-geverfd metalen oppervlak aan te raken (zoals een connector van de computer).

⚠️ WAARSCHUWING: Voorkom schade aan het moederbord door de hoofdbatterij te verwijderen (zie [De batterij verwijderen](#)) voordat u in de computer gaat werken.

Beeldschermeenheid

Het beeldscherm verwijderen

1. Volg de instructies in [Voordat u begint](#).
2. Verwijder de batterij (zie [De batterij verwijderen](#)).
3. Verwijder het optische station (zie [Het optisch station verwijderen](#)).
4. Verwijder de moduleplaat (zie [De moduleplaat verwijderen](#)).
5. Volg de instructies van [stap 4](#) tot [stap 6](#) in [De vaste schijf verwijderen](#).
6. Verwijder de twee schroeven waarmee de beeldschermeenheid aan de computerbasis wordt bevestigd.



7. Verwijder het toetsenbord (zie [Het toetsenbord verwijderen](#)).
8. Verwijder de polssteun (zie [De polssteun verwijderen](#)).
9. Maak de antennekabels los van de minikaart.
10. Verwijder de beeldschermkabel uit de connector op het moederbord en verwijder de aardingsschroef van de beeldschermkabel.
11. Houd het beeldscherm op de juiste plaats en verwijder de vier schroeven (twee aan iedere zijde) die het beeldscherm op de computer vastzetten.

12. Til het beeldscherm van de uitlijningspunten op de computer.



1	beeldscherm	2	schroeven (4)
3	aardingsschroef van de beeldschermkabel	4	beeldschermkabelconnector
5	kabels minikaartantennes		

Het beeldscherm opnieuw installeren

1. Volg de instructies in [Voordat u begint](#).
2. Lijn het beeldscherm uit met de uitlijningspunten op de computer.
3. Plaats de vier schroeven terug waarmee de beeldschermeenheid aan de computerbasis wordt bevestigd.
4. Sluit de beeldschermkabel aan op de connector op het moederbord en plaats de aardingsschroef van de beeldschermkabel terug.
5. Sluit de kabels van de minikaartantennes aan op de connectors op de minikaart.
6. Draai de computer om en plaats de twee schroeven terug waarmee het beeldscherm aan de systeembasis is bevestigd.
7. Plaats de polssteun terug (zie [De polssteun terugplaatsen](#)).
8. Plaats het toetsenbord terug (zie [Het toetsenbord terugplaatsen](#)).
9. Volg de instructies van [stap 5](#) tot [stap 7](#) in [De vaste schijf vervangen](#).
10. Plaats de moduleplaat terug (zie [De moduleplaat terugplaatsen](#)).
11. Plaats het optische station terug (zie [Het optische station terugplaatsen](#)).
12. Plaats de batterij terug (zie [De batterij vervangen](#)).

WAARSCHUWING: Voordat u de computer aanzet, moet u alle schroeven opnieuw aanbrengen en vastzetten en controleren of er geen losse schroeven in de computer zijn achtergebleven. Als u dit niet doet, loopt u het risico dat de computer beschadigd raakt.

Montagekader van het beeldscherm

Het montagekader van het beeldscherm verwijderen

⚠ WAARSCHUWING: Het montagekader van het beeldscherm is uiterst fragiel. Wees voorzichtig wanneer u het verwijdert om beschadiging te voorkomen.

1. Volg de instructies in [Voordat u begint](#).
2. Verwijder het beeldscherm (zie [Het beeldscherm verwijderen](#)).
3. Gebruik uw vingertoppen om de binnenste rand van het montagekader van het beeldscherm voorzichtig omhoog te tillen.
4. Verwijder het montagekader.



1	montagekader beeldscherm
---	--------------------------

Het montagekader van het beeldscherm terugplaatsen

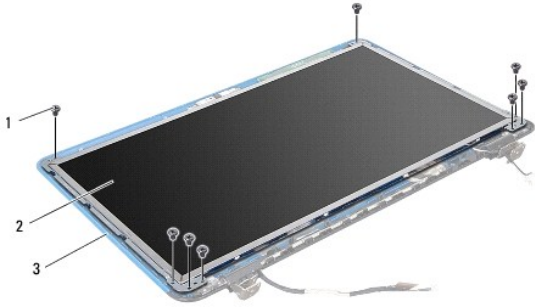
1. Volg de instructies in [Voordat u begint](#).
2. Plaats het montagekader boven het beeldscherm en druk het voorzichtig op zijn plaats.
3. Plaats het beeldschermpaneel terug (zie [Het beeldscherm opnieuw installeren](#)).

⚠ WAARSCHUWING: Voordat u de computer aanzet, moet u alle schroeven opnieuw aanbrengen en vastzetten en controleren of er geen losse schroeven in de computer zijn achtergebleven. Als u dit niet doet, loopt u het risico dat de computer beschadigd raakt.

Schermpaneel

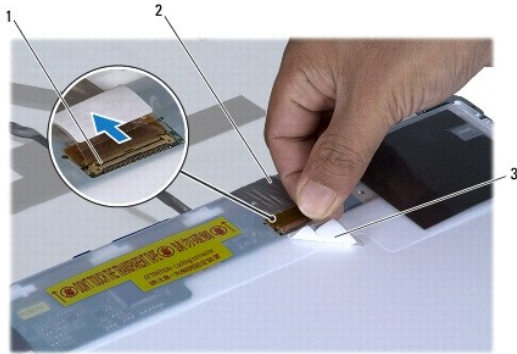
Het beeldschermpaneel verwijderen

1. Volg de instructies in [Voordat u begint](#).
2. Verwijder het beeldscherm (zie [Het beeldscherm verwijderen](#)).
3. Verwijder het montagekader van het beeldscherm (zie [Het montagekader van het beeldscherm verwijderen](#)).
4. Verwijder de acht schroeven waarmee het beeldschermpaneel aan de kap is bevestigd.



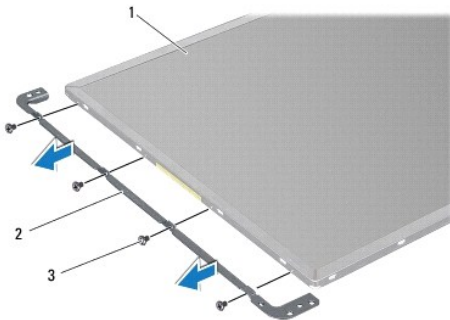
1	schroeven (8)	2	schermpaneel
3	beeldschermkap		

5. Til het beeldschermpaneel uit de beeldschermkap.
6. Draai het schermpaneel om en plaats het op een schoon oppervlak.
7. Til de tape op waarmee de beeldschermkabel is aangesloten op de bijbehorende connector en ontkoppel de kabel van het schermpaneel.



1	beeldschermkaartconnector	2	beeldschermkabel
3	tape		

8. Verwijder de acht schroeven (vier aan elke zijde) waarmee de beeldschermbeugels aan het beeldschermpaneel zijn bevestigd.



1	schermpaneel	2	schermpaneelbeugels (2)
3	schroeven (8)		

Het schermpaneel terugplaatsen

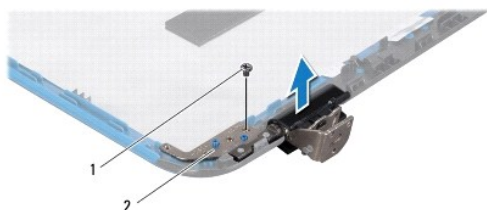
1. Volg de instructies in [Voordat u begint](#).
2. Plaats de acht schroeven terug (vier aan elke zijde) waarmee de beeldschermbeugels aan het beeldschermpaneel zijn bevestigd.
3. Sluit de beeldschermkabel aan op de connector van de beeldschermkaart en zet deze vast met de tape.
4. Gebruik de uitlijningspunten om het schermpaneel op de juiste wijze op de beeldschermkap te plaatsen.
5. Plaats de acht schroeven terug waarmee het beeldschermpaneel aan de kap is bevestigd.
6. Plaats het montagekader van het beeldscherm terug (zie [Het montagekader van het beeldscherm terugplaatsen](#)).
7. Plaats het beeldschermpaneel terug (zie [Het beeldscherm opnieuw installeren](#)).

⚠ WAARSCHUWING: Voordat u de computer aanzet, moet u alle schroeven opnieuw aanbrengen en vastzetten en controleren of er geen losse schroeven in de computer zijn achtergebleven. Als u dit niet doet, loopt u het risico dat de computer beschadigd raakt.

Beeldschermsharnieren

De beeldschermsharnieren verwijderen

1. Volg de instructies in [Voordat u begint](#).
2. Verwijder het beeldscherm (zie [Het beeldscherm verwijderen](#)).
3. Verwijder het montagekader van het beeldscherm (zie [Het montagekader van het beeldscherm verwijderen](#)).
4. Verwijder het beeldschermpaneel (zie [Het beeldschermpaneel verwijderen](#)).
5. Verwijder de twee schroeven (een aan elke kant) waarmee de beeldschermsharnieren aan de beeldschermkap zijn bevestigd.



1	schroeven (2)	2	beeldschermsharnieren (2)
---	---------------	---	---------------------------

De beeldschermsharnieren terugplaatsen

1. Volg de instructies in [Voordat u begint](#).
2. Gebruik de uitlijningspunten om de beeldschermsharnieren op de juiste wijze op de beeldschermkap te plaatsen. Zorg ervoor dat de kabels van de minikaartantenne en de beeldschermkabel onder de inkeping aan de scharnieren lopen.
3. Plaats de twee schroeven (een op elke scharnier) terug waarmee de beeldschermsharnieren aan de beeldschermkap zijn bevestigd.
4. Plaats het beeldschermpaneel terug (zie [Het schermpaneel terugplaatsen](#)).
5. Plaats het montagekader van het beeldscherm terug (zie [Het montagekader van het beeldscherm terugplaatsen](#)).

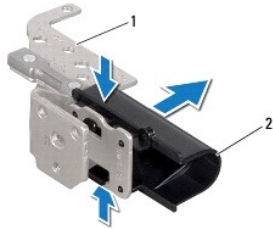
6. Plaats het beeldschermpaneel terug (zie [Het beeldscherm opnieuw installeren](#)).

WAARSCHUWING: voordat u de computer aanzet, moet u alle schroeven opnieuw aanbrengen en vastzetten en controleren of er geen losse schroeven in de computer zijn achtergebleven. Als u dit niet doet, loopt u het risico dat de computer beschadigd raakt.

Scharnierkapjes

De scharnierkapjes verwijderen

1. Volg de instructies in [Voordat u begint](#).
2. Verwijder het beeldscherm (zie [Het beeldscherm verwijderen](#)).
3. Verwijder het montagekader van het beeldscherm (zie [Het montagekader van het beeldscherm verwijderen](#)).
4. Verwijder het beeldschermpaneel (zie [Het beeldschermpaneel verwijderen](#)).
5. Verwijder de beeldscherm scharnieren (zie [De beeldscherm scharnieren verwijderen](#)).
6. Druk op de scharnierkap om de lipjes van de sleuven op de beeldscherm scharnieren los te werken.
7. Til de scharnierkap uit de beeldscherm scharnieren.



1	beeldscherm scharnieren (2)	2	scharnierkapjes (2)
---	-----------------------------	---	---------------------

De scharnierkapjes terugplaatsen

1. Volg de instructies in [Voordat u begint](#).
2. Plaats de scharnierkapjes op de beeldscherm scharnieren en klik ze vast.
3. Plaats de beeldscherm scharnieren terug (zie [De beeldscherm scharnieren terugplaatsen](#)).
4. Plaats het beeldschermpaneel terug (zie [Het schermpaneel terugplaatsen](#)).
5. Plaats het montagekader van het beeldscherm terug (zie [Het montagekader van het beeldscherm terugplaatsen](#)).
6. Plaats het beeldschermpaneel terug (zie [Het beeldscherm opnieuw installeren](#)).

WAARSCHUWING: Voordat u de computer aanzet, moet u alle schroeven opnieuw aanbrengen en vastzetten en controleren of er geen losse schroeven in de computer zijn achtergebleven. Als u dit niet doet, loopt u het risico dat de computer beschadigd raakt.

[Terug naar inhoudsopgave](#)

[Terug naar inhoudsopgave](#)

Processorventilator

Dell™ Inspiron™ N7010 Onderhoudshandleiding

- [De processorventilator verwijderen](#)
- [De processorventilator terugplaatsen](#)

⚠ VOORZICHTIG: Volg de veiligheidsinstructies die bij de computer werden geleverd alvorens u werkzaamheden binnen de computer uitvoert. Raadpleeg voor meer informatie over veiligheidsrichtlijnen onze website over wet- en regelgeving op www.dell.com/regulatory_compliance.

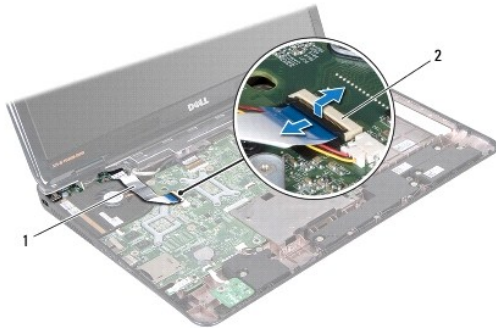
⚠ WAARSCHUWING: Alleen een bevoegde onderhoudsmonteur mag reparaties aan uw computer uitvoeren. Schade als gevolg van **onderhoudswerkzaamheden die niet door Dell™ zijn goedgekeurd, valt niet onder de garantie.**

⚠ WAARSCHUWING: Voorkom elektrostatische ontlading door uzelf te aarden met een aardingspolsbandje of door regelmatig een niet-geverfd metalen oppervlak aan te raken (zoals een connector van de computer).

⚠ WAARSCHUWING: Voorkom schade aan het moederbord door de hoofdbatterij te verwijderen (zie [De batterij verwijderen](#)) voordat u in de computer gaat werken.

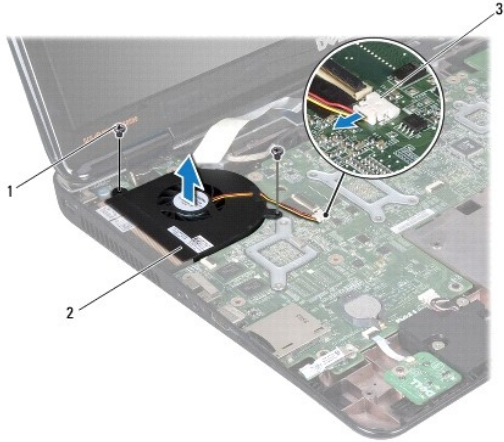
De processorventilator verwijderen

1. Volg de instructies in [Voordat u begint](#).
2. Verwijder de batterij (zie [De batterij verwijderen](#)).
3. Verwijder de moduleplaat (zie [De moduleplaat verwijderen](#)).
4. Volg de instructies van [stap 4](#) tot [stap 6](#) in [De vaste schijf verwijderen](#).
5. Verwijder het optische station (zie [Het optisch station verwijderen](#)).
6. Verwijder het toetsenbord (zie [Het toetsenbord verwijderen](#)).
7. Verwijder de polssteun (zie [De polssteun verwijderen](#)).
8. Til de vergrendeling op en koppel de kabel van de I/O-kaart los van de connector op het moederbord.



1	kabel van I/O-kaart	2	connector van I/O-kaartkabel
---	---------------------	---	------------------------------

9. Koppel de kabel van de processorventilator los van de connector op het moederbord.
10. Verwijder de twee schroeven waarmee de processorventilator op de systeembasis is bevestigd.
11. Til de processorventilator uit de computer.



1	schroeven (2)	2	processorventilator
3	aansluiting processorventilator		

De processorventilator terugplaatsen

1. Volg de instructies in [Voordat u begint](#).
2. Plaats de processorventilator in de systeembasis.
3. Plaats de twee schroeven terug waarmee de processorventilator op de systeembasis is bevestigd.
4. Sluit de kabel van de processorventilator aan op de connector op het moederbord.
5. Schuif de kabel van de I/O-kaart in de connector op het moederbord en druk de connectorvergrendeling omlaag om de kabel vast te zetten.
6. Plaats de polssteun terug (zie [De polssteun terugplaatsen](#)).
7. Plaats het toetsenbord terug (zie [Het toetsenbord terugplaatsen](#)).
8. Plaats het optische station terug (zie [Het optische station terugplaatsen](#)).
9. Volg de instructies van [stap 5](#) tot [stap 7](#) in [De vaste schijf vervangen](#).
10. Plaats de moduleplaat terug (zie [De moduleplaat terugplaatsen](#)).
11. Plaats de batterij terug (zie [De batterij vervangen](#)).

⚠ WAARSCHUWING: Voordat u de computer aanzet, moet u alle schroeven opnieuw aanbrengen en vastzetten en controleren of er geen losse schroeven in de computer zijn achtergebleven. Als u dit niet doet, loopt u het risico dat de computer beschadigd raakt.

[Terug naar inhoudsopgave](#)

[Terug naar inhoudsopgave](#)

Vaste schijf

Dell™ Inspiron™ N7010 Onderhoudshandleiding

- [De vaste schijf verwijderen](#)
- [De vaste schijf vervangen](#)

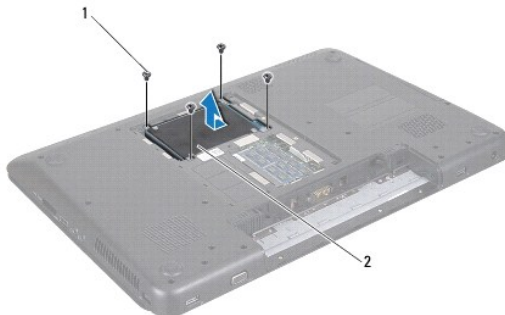
- ⚠ **VOORZICHTIG:** Volg de veiligheidsinstructies die bij de computer werden geleverd alvorens u werkzaamheden binnen de computer uitvoert. Raadpleeg voor meer informatie over veiligheidsrichtlijnen onze website over wet- en regelgeving op www.dell.com/regulatory_compliance.
- ⚠ **VOORZICHTIG:** Als u de vaste schijf uit de computer verwijdert terwijl deze heet is, mag u de metalen behuizing van de vaste schijf niet aanraken.
- ⚠ **WAARSCHUWING:** Alleen een bevoegde onderhoudsmonteur mag reparaties aan uw computer uitvoeren. Schade als gevolg van onderhoudswerkzaamheden die niet door Dell zijn goedgekeurd, valt niet onder de garantie.
- ⚠ **WAARSCHUWING:** Voorkom gegevensverlies door de computer uit te schakelen (zie [Uw computer uitschakelen](#)) voordat u de vaste schijf verwijdert. Verwijder de vaste schijf niet terwijl de computer aan staat of in de slaapstand staat.
- ⚠ **WAARSCHUWING:** Voorkom schade aan het moederbord door de hoofdbatterij te verwijderen (zie [De batterij verwijderen](#)) voordat u in de computer gaat werken.
- ⚠ **WAARSCHUWING:** Voorkom elektrostatische ontlading door uzelf te aarden met een aardingspolsbandje of door regelmatig een niet-geverfd metalen oppervlak aan te raken (zoals een connector van de computer).
- ⚠ **WAARSCHUWING:** Vaste schijven zijn bijzonder kwetsbaar. Wees voorzichtig met de vaste schijf.
- 📌 **OPMERKING:** Dell garandeert geen compatibiliteit met (en biedt geen ondersteuning voor) vaste schijven die niet van Dell afkomstig zijn.
- 📌 **OPMERKING:** Als u een vaste schijf installeert die niet van Dell afkomstig is, moet u een besturingssysteem, stuur- en hulpprogramma's installeren op de nieuwe vaste schijf (zie de *Technologiegids van Dell*).

De vaste schijf verwijderen

1. Volg de instructies in [Voordat u begint](#).
2. Verwijder de batterij (zie [De batterij verwijderen](#)).
3. Verwijder de moduleplaat (zie [De moduleplaat verwijderen](#)).

- ⚠ **WAARSCHUWING:** Wanneer u de vaste schijf niet gebruikt, dient u deze in een beschermende antistatische verpakking te bewaren (zie 'Beschermen tegen elektrostatische ontlading' in de veiligheidsinstructies die bij uw computer zijn geleverd.)

4. Verwijder de vier schroeven waarmee de vaste schijf aan de systeembasis is bevestigd.
5. Trek de vaste schijf naar links en dan omhoog om de vaste schijf los te koppelen van de connector op het moederbord.
6. Til het vasteschijfgedeelte uit de computerbasis.



1	schroeven (4)	2	vasteschijfgedeelte
---	---------------	---	---------------------

7. Verwijder de vier schroeven waarmee de houder aan de vaste schijf is bevestigd.

- Til de vaste schijf uit de houder.



1	schroeven (4)	2	(vaste schijf)
3	vaste-schijfhouder		

De vaste schijf vervangen

- Volg de instructies in [Voordat u begint](#).
- Haal de nieuwe vaste schijf uit de verpakking.
Bewaar de originele verpakking om de vaste schijf in te bewaren of vervoeren.
- Plaats de vaste schijf in de vasteschijfbeugel.
- Plaats de vier schroeven terug waarmee de houder aan de vaste schijf is bevestigd.
- Plaats het vasteschijfgedeelte in de computerbasis.
- Druk de vaste schijf naar rechts totdat deze contact maakt met de connector op het moederbord.
- Plaats de vier schroeven terug waarmee de vaste schijf aan de systeembasis is bevestigd.
- Plaats de moduleplaat terug (zie [De moduleplaat terugplaatsen](#)).
- Plaats de batterij terug (zie [De batterij vervangen](#)).

⚠ WAARSCHUWING: Voordat u de computer aanzet, moet u alle schroeven opnieuw aanbrengen en vastzetten en controleren of er geen losse schroeven in de computer zijn achtergebleven. Als u dit niet doet, loopt u het risico dat de computer beschadigd raakt.

- Installeer indien nodig het besturingssysteem op de computer. Zie 'Het besturingssysteem herstellen' in de *installatiehandleiding*.
- Installeer indien nodig de stuur- en hulpprogramma's voor uw computer. Zie de *technologiehandleiding van Dell* voor meer informatie.

[Terug naar inhoudsopgave](#)

[Terug naar inhoudsopgave](#)

Computerbehuizing

Dell™ Inspiron™ N7010 Onderhoudshandleiding

- [De computerbehuizing verwijderen](#)
- [De computerbehuizing terugplaatsen](#)

⚠️ VOORZICHTIG: Volg de veiligheidsinstructies die bij de computer werden geleverd alvorens u werkzaamheden binnen de computer uitvoert. Raadpleeg voor meer informatie over veiligheidsrichtlijnen onze website over wet- en regelgeving op www.dell.com/regulatory_compliance.

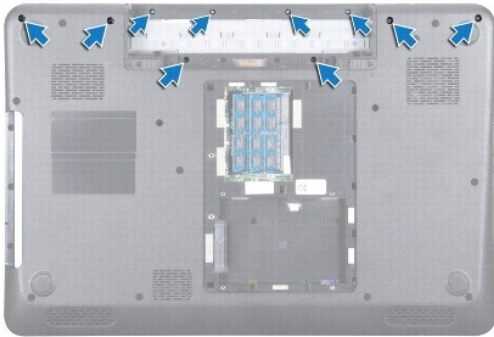
⚠️ WAARSCHUWING: Voorkom elektrostatische ontlading door uzelf te aarden met een aardingspolsbandje of door regelmatig een niet-geverfd metalen oppervlak aan te raken (zoals een connector van de computer).

⚠️ WAARSCHUWING: Alleen een bevoegde onderhoudsmonteur mag reparaties aan uw computer uitvoeren. Schade als gevolg van **onderhoudswerkzaamheden die niet door Dell™ zijn goedgekeurd, valt niet onder de garantie.**

⚠️ WAARSCHUWING: Voorkom schade aan het moederbord door de hoofdbatterij te verwijderen (zie [De batterij verwijderen](#)) voordat u in de computer gaat werken.

De computerbehuizing verwijderen

1. Volg de instructies in [Voordat u begint](#).
2. Verwijder de batterij (zie [De batterij verwijderen](#)).
3. Verwijder het optische station (zie [Het optisch station verwijderen](#)).
4. Verwijder de moduleplaat (zie [De moduleplaat verwijderen](#)).
5. Volg de instructies van [stap 4](#) tot [stap 6](#) in [De vaste schijf verwijderen](#).
6. Verwijder de tien schroeven waarmee de computerbehuizing aan de computerbasis is bevestigd.



7. Verwijder het toetsenbord (zie [Het toetsenbord verwijderen](#)).
8. Verwijder de polssteun (zie [De polssteun verwijderen](#)).
9. Verwijder het beeldscherm (zie [Het beeldscherm verwijderen](#)).
10. Maak de vier lipjes los waarmee de computerbehuizing aan de computerbasis is bevestigd.
11. Til de computerbehuizing van de computerbasis af.



1	computerbehuizing
---	-------------------

De computerbehuizing terugplaatsen

1. Volg de instructies in [Voordat u begint](#).
2. Lijn de vier lipjes op de computerbehuizing uit met de sleuven op de computerbasis en klik de computerbehuizing vast.
3. Draai de computer om en plaats de tien schroeven terug waarmee de computerbehuizing aan de computerbasis wordt bevestigd.
4. Plaats het beeldschermpaneel terug (zie [Het beeldscherm opnieuw installeren](#)).
5. Plaats de polssteun terug (zie [De polssteun terugplaatsen](#)).
6. Plaats het toetsenbord terug (zie [Het toetsenbord terugplaatsen](#)).
7. Volg de instructies van [stap 5](#) tot [stap 7](#) in [De vaste schijf vervangen](#).
8. Plaats de moduleplaat terug (zie [De moduleplaat terugplaatsen](#)).
9. Installeer het optische station opnieuw (zie [Het optische station terugplaatsen](#)).
10. Plaats de batterij terug (zie [De batterij vervangen](#)).

⚠ WAARSCHUWING: Voordat u de computer aanzet, moet u alle schroeven opnieuw aanbrengen en vastzetten en controleren of er geen losse schroeven in de computer zijn achtergebleven. Als u dit niet doet, loopt u het risico dat de computer beschadigd raakt.

[Terug naar inhoudsopgave](#)

[Terug naar inhoudsopgave](#)

I/O-kaart

Dell™ Inspiron™ N7010 Onderhoudshandleiding

- [De I/O-kaart verwijderen](#)
- [De I/O-kaart terugplaatsen](#)

⚠ VOORZICHTIG: Volg de veiligheidsinstructies die bij de computer werden geleverd alvorens u werkzaamheden binnen de computer uitvoert. Raadpleeg voor meer informatie over veiligheidsrichtlijnen onze website over wet- en regelgeving op www.dell.com/regulatory_compliance.

⚠ WAARSCHUWING: Alleen een bevoegde onderhoudsmonteur mag reparaties aan uw computer uitvoeren. Schade als gevolg van **onderhoudswerkzaamheden die niet door Dell™ zijn goedgekeurd, valt niet onder de garantie.**

⚠ WAARSCHUWING: Voorkom elektrostatische ontlading door uzelf te aarden met een aardingspolsbandje of door regelmatig een niet-geverfd metalen oppervlak aan te raken (zoals een connector van de computer).

⚠ WAARSCHUWING: Voorkom schade aan het moederbord door de hoofdbatterij te verwijderen (zie [De batterij verwijderen](#)) voordat u in de computer gaat werken.

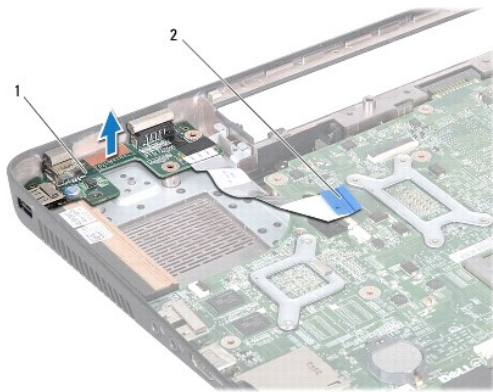
De I/O-kaart verwijderen

1. Volg de instructies in [Voordat u begint](#).
2. Verwijder de batterij (zie [De batterij verwijderen](#)).
3. Verwijder de moduleplaat (zie [De moduleplaat verwijderen](#)).
4. Volg de instructies van [stap 4](#) tot [stap 6](#) in [De vaste schijf verwijderen](#).
5. Verwijder het optische station (zie [Het optisch station verwijderen](#)).
6. Verwijder het toetsenbord (zie [Het toetsenbord verwijderen](#)).
7. Verwijder de polssteun (zie [De polssteun verwijderen](#)).
8. Verwijder de kabel van de I/O-kaart uit de aansluiting op het moederbord.



1	kabel van I/O-kaart	2	connector van I/O-kaartkabel
---	---------------------	---	------------------------------

9. Verwijder de ventilator van de processor (zie [De processorventilator verwijderen](#)).
10. Verwijder het beeldscherm (zie [Het beeldscherm verwijderen](#)).
11. Plaats de computerbehuizing terug (zie [De computerbehuizing verwijderen](#)).
12. Til de I/O-kaart van de computerbasis.



1	I/O-kaart	2	kabel van I/O-kaart
---	-----------	---	---------------------

De I/O-kaart terugplaatsen

1. Volg de instructies in [Voordat u begint](#).
2. Lijn de connectors op de I/O-kaart uit met de sleuven op de computerbasis en druk de I/O-kaart in totdat deze goed vast zit.
3. Plaats de computerbehuizing terug (zie [De computerbehuizing terugplaatsen](#)).
4. Plaats het beeldschermpaneel terug (zie [Het beeldscherm opnieuw installeren](#)).
5. Verwijder de ventilator voor de processor (zie [De processorventilator terugplaatsen](#)).
6. Koppel de kabel van de I/O-kaart aan de aansluiting op het moederbord.
7. Plaats de polssteun terug (zie [De polssteun terugplaatsen](#)).
8. Plaats het toetsenbord terug (zie [Het toetsenbord terugplaatsen](#)).
9. Volg de instructies van [stap 5](#) tot [stap 7](#) in [De vaste schijf vervangen](#).
10. Plaats de moduleplaat terug (zie [De moduleplaat terugplaatsen](#)).
11. Plaats het optische station terug (zie [Het optische station terugplaatsen](#)).
12. Plaats de batterij terug (zie [De batterij vervangen](#)).

⚠ WAARSCHUWING: Voordat u de computer aanzet, moet u alle schroeven opnieuw aanbrengen en vastzetten en controleren of er geen losse schroeven in de computer zijn achtergebleven. Als u dit niet doet, loopt u het risico dat de computer beschadigd raakt.

[Terug naar inhoudsopgave](#)

[Terug naar inhoudsopgave](#)

Toetsenbord

Dell™ Inspiron™ N7010 Onderhoudshandleiding

- [Het toetsenbord verwijderen](#)
- [Het toetsenbord terugplaatsen](#)

⚠ VOORZICHTIG: Volg de veiligheidsinstructies die bij de computer werden geleverd alvorens u werkzaamheden binnen de computer uitvoert. Raadpleeg voor meer informatie over veiligheidsrichtlijnen onze website over wet- en regelgeving op www.dell.com/regulatory_compliance.

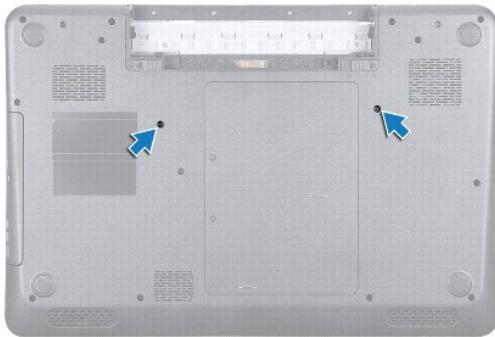
⚠ WAARSCHUWING: Alleen een bevoegde onderhoudsmonteur mag reparaties aan uw computer uitvoeren. Schade als gevolg van **onderhoudswerkzaamheden die niet door Dell™ zijn goedgekeurd, valt niet onder de garantie.**

⚠ WAARSCHUWING: Voorkom elektrostatische ontlading door uzelf te aarden met een aardingspolsbandje of door regelmatig een niet-geverfd metalen oppervlak aan te raken (zoals een connector van de computer).

⚠ WAARSCHUWING: Voorkom schade aan het moederbord door de hoofdbatterij te verwijderen (zie [De batterij verwijderen](#)) voordat u in de computer gaat werken.

Het toetsenbord verwijderen

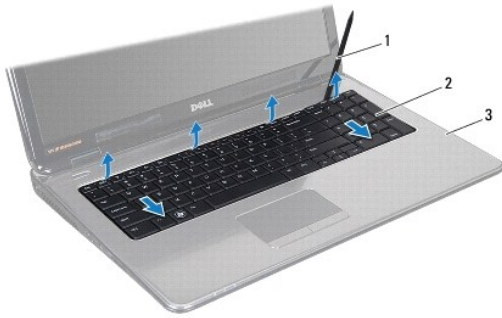
1. Volg de instructies in [Voordat u begint](#).
2. Verwijder de batterij (zie [De batterij verwijderen](#)).
3. Verwijder de twee schroeven waarmee het toetsenbord op de computer is vastgezet.



4. Keer de computer om en klap het beeldscherm zo ver mogelijk naar achter.

⚠ WAARSCHUWING: De toetsen van het toetsenbord zijn kwetsbaar. Ze raken snel los en het is veel werk om ze terug te plaatsen. Wees voorzichtig met het verwijderen van het toetsenbord en met het toetsenbord zelf.

5. Druk het toetsenbord in en schuif dit zo ver mogelijk richting de onderkant.
6. Schuif een plastic pennetje tussen het toetsenbord en de polssteun en wrik het toetsenbord los en omhoog zodat het loskomt van de lipjes op de polssteun.



1	plastic pennetje	2	keyboard
3	polssteun		

7. Til het toetsenbord voorzichtig omhoog en schuif de vijf lipjes aan de onderkant van het toetsenbord uit de sleuven op de polssteun.

⚠ WAARSCHUWING: Wees zeer voorzichtig bij het verwijderen van het toetsenbord en met het toetsenbord zelf. Als u niet oppast, zou u het beeldscherm kunnen beschadigen.

8. Houd het toetsenbord naar het beeldscherm gericht, zonder hard aan het toetsenbord te trekken.

9. Til de connectorvergrendeling op en trek aan het treklijpje om de toetsenbordkabel los te koppelen van de connector op het moederbord.

10. Til het toetsenbord van de computer.



1	toetsenbordlipjes (5)	2	connectorvergrendeling
---	-----------------------	---	------------------------

Het toetsenbord terugplaatsen

1. Volg de instructies in [Voordat u begint](#).

2. Schuif de toetsenbordkabel in de connector op het moederbord en druk de connectorvergrendeling omlaag om de kabel vast te zetten.

3. Schuif de lipjes aan de onderkant van het toetsenbord in de sleuven op de polssteun en laat het toetsenbord op zijn plaats zakken.

4. Druk voorzichtig rond de randen van het toetsenbord om het toetsenbord vast te klikken onder de lipjes op de polssteun.

5. Draai de computer om en plaats de twee schroeven terug waarmee het toetsenbord aan de computer wordt bevestigd.

6. Plaats de batterij terug (zie [De batterij vervangen](#)).

△ **WAARSCHUWING:** Voordat u de computer aanzet, moet u alle schroeven opnieuw aanbrengen en vastzetten en controleren of er geen losse schroeven in de computer zijn achtergebleven. Als u dit niet doet, loopt u het risico dat de computer beschadigd raakt.

[Terug naar inhoudsopgave](#)

[Terug naar inhoudsopgave](#)

Statuslampkaart

Dell™ Inspiron™ N7010 Onderhoudshandleiding

- [De statuslampkaart verwijderen](#)
- [De statuslampkaart terugplaatsen](#)

⚠ VOORZICHTIG: Volg de veiligheidsinstructies die bij de computer werden geleverd alvorens u werkzaamheden binnen de computer uitvoert. Raadpleeg voor meer informatie over veiligheidsrichtlijnen onze website over wet- en regelgeving op www.dell.com/regulatory_compliance.

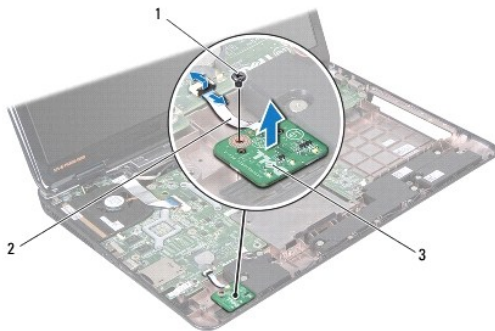
⚠ WAARSCHUWING: Alleen een bevoegde onderhoudsmonteur mag reparaties aan uw computer uitvoeren. Schade als gevolg van **onderhoudswerkzaamheden die niet door Dell™ zijn goedgekeurd, valt niet onder de garantie.**

⚠ WAARSCHUWING: Voorkom elektrostatische ontlading door uzelf te aarden met een aardingspolsbandje of door regelmatig een niet-geverfd metalen oppervlak aan te raken (zoals een connector van de computer).

⚠ WAARSCHUWING: Voorkom schade aan het moederbord door de hoofdbatterij te verwijderen (zie [De batterij verwijderen](#)) voordat u in de computer gaat werken.

De statuslampkaart verwijderen


1. Volg de instructies in [Voordat u begint](#).
2. Verwijder de batterij (zie [De batterij verwijderen](#)).
3. Verwijder het optische station (zie [Het optisch station verwijderen](#)).
4. Verwijder de moduleplaat (zie [De moduleplaat verwijderen](#)).
5. Volg de instructies van [stap 4](#) tot [stap 6](#) in [De vaste schijf verwijderen](#).
6. Verwijder het toetsenbord (zie [Het toetsenbord verwijderen](#)).
7. Verwijder de polssteun (zie [De polssteun verwijderen](#)).
8. Til het connectorlipje omhoog om de kabel van de statuslampkaart los te koppelen van de aansluiting op het moederbord.
9. Verwijder de schroef waarmee de statuslampkaart aan de computer is bevestigd.
10. Verwijder de statuslampkaart uit de computer.



1	schroef	2	statuslampkaartkabel
3	statuslampkaart		

De statuslampkaart terugplaatsen

1. Volg de instructies in [Voordat u begint](#).
2. Lijn het schroefgaatje op de statuslampkaart uit met het schroefgaatje op de computerbasis.
3. Plaats de schroef terug waarmee de statuslampkaart op de computer is bevestigd.
4. Schuif de kabel van de statuslampkaart in de aansluiting op het moederbord en druk de vergrendeling omlaag om de kabel vast te zetten.
5. Plaats de polssteun terug (zie [De polssteun terugplaatsen](#)).
6. Plaats het toetsenbord terug (zie [Het toetsenbord terugplaatsen](#)).
7. Plaats het optische station terug (zie [Het optische station terugplaatsen](#)).
8. Volg de instructies van [stap 5](#) tot [stap 7](#) in [De vaste schijf vervangen](#).
9. Plaats de moduleplaat terug (zie [De moduleplaat terugplaatsen](#)).
10. Plaats de batterij terug (zie [De batterij vervangen](#)).

 **WAARSCHUWING:** Voordat u de computer aanzet, moet u alle schroeven opnieuw aanbrengen en vastzetten en controleren of er geen losse schroeven in de computer zijn achtergebleven. Als u dit niet doet, loopt u het risico dat de computer beschadigd raakt.

[Terug naar inhoudsopgave](#)

[Terug naar inhoudsopgave](#)

Geheugenmodule(s)

Dell™ Inspiron™ N7010 Onderhoudshandleiding

- [De geheugenmodule\(s\) verwijderen](#)
- [De geheugenmodule\(s\) terugplaatsen](#)

⚠ VOORZICHTIG: Volg de veiligheidsinstructies die bij de computer werden geleverd alvorens u werkzaamheden binnen de computer uitvoert. Raadpleeg voor meer informatie over veiligheidsrichtlijnen onze website over wet- en regelgeving op www.dell.com/regulatory_compliance.

⚠ WAARSCHUWING: Alleen een bevoegde onderhoudsmonteur mag reparaties aan uw computer uitvoeren. Schade als gevolg van **onderhoudswerkzaamheden die niet door Dell™ zijn goedgekeurd, valt niet onder de garantie.**

⚠ WAARSCHUWING: Voorkom elektrostatische ontlading door uzelf te aarden met een aardingspolsbandje of door regelmatig een niet-geverfd metalen oppervlak aan te raken (zoals een connector van de computer).

⚠ WAARSCHUWING: Voorkom schade aan het moederbord door de hoofdbatterij te verwijderen (zie [De batterij verwijderen](#)) voordat u in de computer gaat werken.

U kunt het geheugen van uw computer uitbreiden voor geheugenmodules te installeren op het moederbord. Zie "Specificaties" in de *installatiehandleiding* op support.dell.com/manuals voor informatie over het geheugen dat door uw computer wordt ondersteund.

🔍 OPMERKING: Geheugenmodules die via Dell™ zijn aangeschaft, vallen onder de garantie van uw computer.

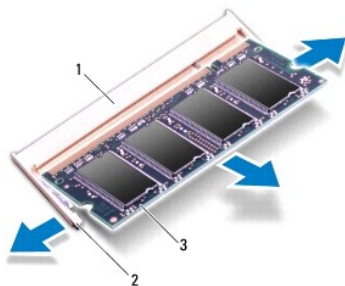
Uw computer beschikt over twee voor gebruikers toegankelijke SODIMM-sockets met het label DIMM A en DIMM B, die via de onderkant van de computer bereikbaar zijn.

De geheugenmodule(s) verwijderen

1. Volg de instructies in [Voordat u begint](#).
2. Verwijder de batterij (zie [De batterij verwijderen](#)).
3. Verwijder de moduleplaat (zie [De moduleplaat verwijderen](#)).

⚠ WAARSCHUWING: Gebruik geen hulpmiddelen om de klemmen van de geheugenmoduleconnector te spreiden. Zo voorkomt u schade aan de geheugenmoduleconnector.

4. Gebruik uw vingertoppen om de bevestigingsklemmetjes aan weerszijden van de aansluiting van de geheugenmodule voorzichtig uit elkaar te drukken totdat de module omhoog komt.
5. Verwijder de geheugenmodule uit de connector voor de geheugenmodule.



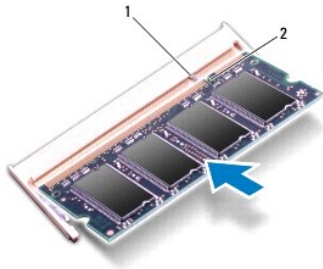
1	connector voor geheugenmodule	2	klemmen (2)
3	geheugenmodule		

De geheugenmodule(s) terugplaatsen

WAARSCHUWING: Als u geheugenmodules in twee connectors moet installeren, installeert u eerst een geheugenmodule in de connector genaamd "DIMM A" en daarna een module in connector "DIMM B".

1. Volg de instructies in [Voordat u begint](#).
2. Lijn de inkeping op de geheugenmodule uit met het lipje op de connector van de geheugenmodule.
3. Schuif de geheugenmodule stevig in de connector onder een hoek van 45 graden en druk de geheugenmodule naar beneden totdat deze vastklikt. Verwijder de geheugenmodule als u geen klik hoort en installeer deze opnieuw.

OPMERKING: Als de geheugenmodule niet op juiste wijze wordt geplaatst, start de computer mogelijk niet op.



1	tab	2	inkeping
---	-----	---	----------

4. Plaats de moduleplaat terug (zie [De moduleplaat terugplaatsen](#)).
5. Plaats de batterij terug (zie [De batterij vervangen](#)) of sluit de wisselstroomadapter aan op uw computer en een stopcontact.

WAARSCHUWING: Voordat u de computer aanzet, moet u alle schroeven opnieuw aanbrengen en vastzetten en controleren of er geen losse schroeven in de computer zijn achtergebleven. Als u dit niet doet, loopt u het risico dat de computer beschadigd raakt.

6. Zet de computer aan.

Bij het opstarten van de computer wordt/worden de geheugenmodule(s) gedetecteerd en wordt de systeemconfiguratie automatisch bijgewerkt.

Controleer hoeveel geheugen in de computer is geïnstalleerd:

Windows Vista®:

Klik op **Start** → **Help en ondersteuning** → **Dell-systeem informatie**.

Windows® 7:

Klik op **Start** → **Configuratiescherm** → **Systeem en beveiliging** → **Systeem**.


[Terug naar inhoudsopgave](#)


[Terug naar inhoudsopgave](#)


Draadloze minikaart


Dell™ Inspiron™ N7010 Onderhoudshandleiding


- [De minikaart verwijderen](#)
- [De minikaart vervangen](#)


 **VOORZICHTIG:** Volg de veiligheidsinstructies die bij de computer werden geleverd alvorens u werkzaamheden binnen de computer uitvoert. Raadpleeg voor meer informatie over veiligheidsrichtlijnen onze website over wet- en regelgeving op www.dell.com/regulatory_compliance.


 **WAARSCHUWING:** Alleen een bevoegde onderhoudsmonteur mag reparaties aan uw computer uitvoeren. Schade als gevolg van **onderhoudswerkzaamheden die niet door Dell™ zijn goedgekeurd, valt niet onder de garantie.**

 **WAARSCHUWING:** Voorkom elektrostatische ontlading door uzelf te aarden met een aardingspolsbandje of door regelmatig een niet-geverfd metalen oppervlak aan te raken (zoals een connector van de computer).

 **WAARSCHUWING:** Voorkom schade aan het moederbord door de hoofdbatterij te verwijderen (zie [De batterij verwijderen](#)) voordat u in de computer gaat werken.

 **WAARSCHUWING:** Wanneer u de minikaart niet gebruikt, dient u deze in een beschermende antistatische verpakking te bewaren (zie 'Beschermen tegen elektrostatische ontlading' in de veiligheidsinstructies die bij uw computer zijn geleverd).

 **OPMERKING:** Dell garandeert geen compatibiliteit met (en biedt geen ondersteuning voor) minikaarten die niet van Dell afkomstig zijn.

 **OPMERKING:** Of er een minikaart in de minikaartsleuf is geïnstalleerd, is afhankelijk van de configuratie van de computer bij aanschaf.

Als u een draadloze minikaart bij uw computer hebt besteld, is deze al geïnstalleerd.

De computer ondersteunt:

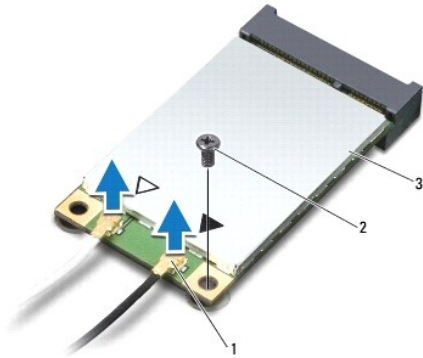
1. Eén half-minikaartsleuf: voor Wireless Local Area Network (WLAN), Wi-Fi of Worldwide Interoperability for Microwave Access (WiMax).

De minikaart verwijderen

1. Volg de instructies in [Voordat u begint](#).
2. Verwijder de batterij (zie [De batterij verwijderen](#)).
3. Verwijder de moduleplaat (zie [De moduleplaat verwijderen](#)).
4. Volg de instructies van [stap 4](#) tot [stap 6](#) in [De vaste schijf verwijderen](#).
5. Verwijder het optische station (zie [Het optisch station verwijderen](#)).
6. Verwijder het toetsenbord (zie [Het toetsenbord verwijderen](#)).
7. Verwijder de polssteun (zie [De polssteun verwijderen](#)).

 **WAARSCHUWING:** Verwijder kabels door aan de stekker of aan het trekklipje te trekken en niet aan de kabel zelf. Sommige kabels zijn voorzien van een connector met borgklippen. Als u dit type kabel loskoppelt, moet u de borgklippen ingedrukt houden voordat u de kabel verwijdert. Als u de connectoren van elkaar los trekt, moet u ze op evenwijdige wijze uit elkaar houden om te voorkomen dat een van de connectorpennen wordt verbogen. Ook moet u voordat u een kabel verbindt controleren of beide connectoren op juiste wijze zijn opgesteld en uitgelijnd.

8. Maak de antennekabels los van de minikaart.
9. Verwijder de schroef waarmee de minikaart aan de dochterkaart is bevestigd.



1	antennekabelconnectors (2)	2	schroef	3	minikaart
---	----------------------------	---	---------	---	-----------

10. Verwijder de minikaart uit de connector op het dochterbord.



De minikaart vervangen

1. Volg de instructies in [Voordat u begint](#).
2. Haal de nieuwe minikaart uit de verpakking.

⚠ **WAARSCHUWING:** Oefen een stevige, gelijkmatige druk uit om de kaart op zijn plaats te schuiven. Als u te veel kracht gebruikt, kunt u de connector echter beschadigen.

⚠ **WAARSCHUWING:** De connectoren zijn zodanig getand dat ze een juiste installatie garanderen. Als u weerstand ondervindt, moet u de connectors op de kaart en het moederbord controleren en de kaart opnieuw uitlijnen.


⚠ **WAARSCHUWING:** U voorkomt schade aan de minikaart door de kabels nooit onder de kaart te plaatsen.

3. Steek de minikaartconnector onder een hoek van 45 graden in de connector op de dochterkaart.
4. Duw het andere uiteinde van de minikaart omlaag in de sleuf van de dochterkaart en plaats de schroef terug waarmee de minikaart op de dochterkaart wordt bevestigd.
5. Sluit de juiste antennekabels aan op de minikaart die u aan het installeren bent. De volgende tabel geeft het kleurschema van de antennekabels weer voor de minikaart die door de computer wordt ondersteund.


Connectors op de minikaart	Kleurschema antennekabels
----------------------------	---------------------------

WLAN, Wi-Fi, WiMax (2 antennekabels)	
Hoofd (witte driehoek)	wit
Hulp (zwarte driehoek)	zwart

6. Bewaar antennekabels die u niet gebruikt in de beschermende mylarverpakking.
7. Plaats de polssteun terug (zie [De polssteun terugplaatsen](#)).
8. Plaats het toetsenbord terug (zie [Het toetsenbord terugplaatsen](#)).
9. Plaats het optische station terug (zie [Het optische station terugplaatsen](#)).
10. Volg de instructies van [stap 5](#) tot [stap 7](#) in [De vaste schijf vervangen](#).
11. Plaats de moduleplaat terug (zie [De moduleplaat terugplaatsen](#)).
12. Plaats de batterij terug (zie [De batterij vervangen](#)).

 **WAARSCHUWING:** Voordat u de computer aanzet, moet u alle schroeven opnieuw aanbrengen en vastzetten en controleren of er geen losse schroeven in de computer zijn achtergebleven. Als u dit niet doet, loopt u het risico dat de computer beschadigd raakt.

13. Installeer eventuele stuur- en hulpprogramma's voor uw computer. Zie de *technologiehandleiding van Dell* voor meer informatie.

 **OPMERKING:** Als u een draadloze minikaart installeert van een andere bron dan Dell, moet u de juiste stuur- en hulpprogramma's installeren. Zie de *technologiehandleiding van Dell* voor meer algemene informatie over stuurprogramma's.

[Terug naar inhoudsopgave](#)

[Terug naar inhoudsopgave](#)

Optisch station

Dell™ Inspiron™ N7010 Onderhoudshandleiding

- [Het optisch station verwijderen](#)
- [Het optische station terugplaatsen](#)

⚠ VOORZICHTIG: Volg de veiligheidsinstructies die bij de computer werden geleverd alvorens u werkzaamheden binnen de computer uitvoert. Raadpleeg voor meer informatie over veiligheidsrichtlijnen onze website over wet- en regelgeving op www.dell.com/regulatory_compliance.

⚠ WAARSCHUWING: Alleen een bevoegde onderhoudsmonteur mag reparaties aan uw computer uitvoeren. Schade als gevolg van **onderhoudswerkzaamheden die niet door Dell™ zijn goedgekeurd, valt niet onder de garantie.**

⚠ WAARSCHUWING: Voorkom elektrostatische ontlading door uzelf te aarden met een aardingspolsbandje of door regelmatig een niet-geverfd metalen oppervlak aan te raken (zoals een connector van de computer).

⚠ WAARSCHUWING: Voorkom schade aan het moederbord door de hoofdbatterij te verwijderen (zie [De batterij verwijderen](#)) voordat u in de computer gaat werken.

Het optisch station verwijderen

1. Volg de instructies in [Voordat u begint](#).
2. Verwijder de batterij (zie [De batterij verwijderen](#)).
3. Verwijder de schroef waarmee het optische station aan de computer is bevestigd.
4. Schuif het optische station uit het compartiment.



1	schroef	2	optische station
---	---------	---	------------------

Het optische station terugplaatsen

1. Volg de instructies in [Voordat u begint](#).
2. Haal het nieuwe optische station uit de verpakking. Bewaar de originele verpakking om het vaste station in te bewaren of vervoeren.
3. Schuif het optische station in het compartiment.
4. Breng de schroef waarmee het optische station aan de computer is bevestigd weer aan.
5. Plaats de batterij terug (zie [De batterij vervangen](#)).

⚠ WAARSCHUWING: Voordat u de computer aanzet, moet u alle schroeven opnieuw aanbrengen en vastzetten en controleren of er geen losse schroeven in de computer zijn achtergebleven. Als u dit niet doet, loopt u het risico dat de computer beschadigd raakt.

[Terug naar inhoudsopgave](#)

[Terug naar inhoudsopgave](#)

Polssteun

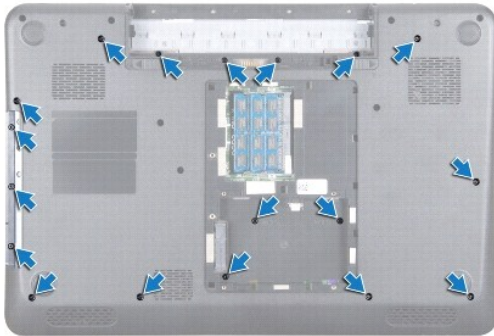
Dell™ Inspiron™ N7010 Onderhoudshandleiding

- [De polssteun verwijderen](#)
- [De polssteun terugplaatsen](#)

- ⚠️ VOORZICHTIG:** Volg de veiligheidsinstructies die bij de computer werden geleverd alvorens u werkzaamheden binnen de computer uitvoert. Raadpleeg voor meer informatie over veiligheidsrichtlijnen onze website over wet- en regelgeving op www.dell.com/regulatory_compliance.
- ⚠️ WAARSCHUWING:** Voorkom elektrostatische ontlading door uzelf te aarden met een aardingspolstbandje of door regelmatig een niet-geverfd metaal oppervlak aan te raken (zoals een connector van de computer).
- ⚠️ WAARSCHUWING:** Alleen een bevoegde onderhoudsmonteur mag reparaties aan uw computer uitvoeren. Schade als gevolg van **onderhoudswerkzaamheden die niet door Dell™ zijn goedgekeurd, valt niet onder de garantie.**
- ⚠️ WAARSCHUWING:** Voorkom schade aan het moederbord door de hoofdbatterij te verwijderen (zie [De batterij verwijderen](#)) voordat u in de computer gaat werken.
-

De polssteun verwijderen

1. Volg de instructies in [Voordat u begint](#).
2. Verwijder de batterij (zie [De batterij verwijderen](#)).
3. Verwijder het optische station (zie [Het optisch station verwijderen](#)).
4. Verwijder de moduleplaat (zie [De moduleplaat verwijderen](#)).
5. Volg de instructies van [stap 4](#) tot [stap 6](#) in [De vaste schijf verwijderen](#).
6. Verwijder de achttien schroeven waarmee de polssteun op de systeembasis is bevestigd.



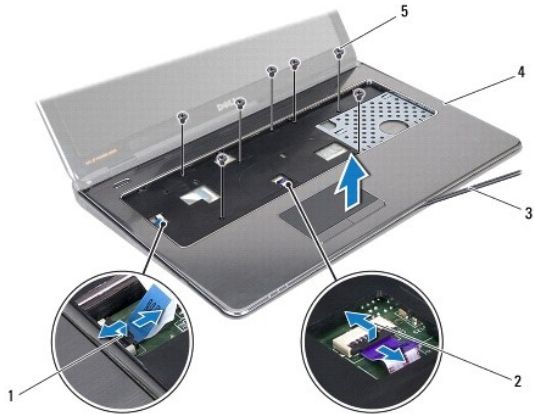
7. Verwijder het toetsenbord (zie [Het toetsenbord verwijderen](#)).

⚠️ WAARSCHUWING: De connectors lopen geen schade op wanneer u de vergrendeling optilt en aan het plastic lipje boven de connectors trekt om de kabels te verwijderen.

8. Koppel de kabel van het touchpad en de kabel van de aan/uitknop los van de connectors op het moederbord.
9. Verwijder de zeven schroeven waarmee de polssteun vastzit.

⚠️ WAARSCHUWING: Haal de polssteun voorzichtig los van de computer om te voorkomen dat u de polssteun beschadigt.

10. Schuif een plastic pennetje tussen de computerbasis en de polssteun en wrik de polssteun los van de computerbasis.



1	connector aan/uitknopkabel	2	connector touchpadkabel
3	plastic pennetje	4	polssteun
5	schroeven (7)		

De polssteun terugplaatsen

1. Volg de instructies in [Voordat u begint](#).
2. Schuif de lipjes op de polssteun in de sleuven op de computerbasis en klik de polssteun voorzichtig vast.
3. Schuif de touchpadkabel en de aan/uitknopkabel in de connectors op het moederbord, en druk op de connectorvergrendeling om de kabels te bevestigen.
4. Plaats de zeven schroeven terug waarmee de polssteun vastzit.
5. Plaats het toetsenbord terug (zie [Het toetsenbord terugplaatsen](#)).
6. Plaats de achttien schroeven terug waarmee de polssteun op de computerbasis is bevestigd.
7. Volg de instructies van [stap 5](#) tot [stap 7](#) in [De vaste schijf vervangen](#).
8. Plaats het optische station terug (zie [Het optische station terugplaatsen](#)).
9. Plaats de moduleplaat terug (zie [De moduleplaat terugplaatsen](#)).
10. Plaats de batterij terug (zie [De batterij vervangen](#)).

⚠ WAARSCHUWING: Voordat u de computer aanzet, moet u alle schroeven opnieuw aanbrengen en vastzetten en controleren of er geen losse schroeven in de computer zijn achtergebleven. Als u dit niet doet, loopt u het risico dat de computer beschadigd raakt.

[Terug naar inhoudsopgave](#)

[Terug naar inhoudsopgave](#)

Thermische koeleenheid

Dell™ Inspiron™ N7010 Onderhoudshandleiding

- [De thermische koeleenheid verwijderen](#)
- [De thermische koeleenheid terugplaatsen](#)

⚠ VOORZICHTIG: Volg de veiligheidsinstructies die bij de computer werden geleverd alvorens u werkzaamheden binnen de computer uitvoert. Raadpleeg voor meer informatie over veiligheidsrichtlijnen onze website over wet- en regelgeving op www.dell.com/regulatory_compliance.

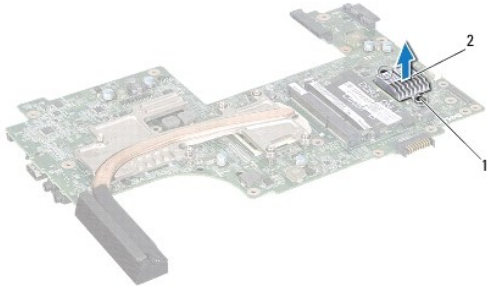
⚠ WAARSCHUWING: Alleen een bevoegde onderhoudsmonteur mag reparaties aan uw computer uitvoeren. Schade als gevolg van **onderhoudswerkzaamheden die niet door Dell™ zijn goedgekeurd, valt niet onder de garantie.**

⚠ WAARSCHUWING: U voorkomt elektrostatische ontlading door uzelf te aarden met een aardingspolspanbandje of door regelmatig een ongeverfd metalen oppervlak aan te raken (bijvoorbeeld de computerstandaard).

⚠ WAARSCHUWING: Voorkom schade aan het moederbord door de hoofdbatterij te verwijderen (zie [De batterij verwijderen](#)) voordat u in de computer gaat werken.

De thermische koeleenheid verwijderen

1. Volg de instructies in [Voordat u begint](#).
2. Verwijder de batterij (zie [De batterij verwijderen](#)).
3. Volg de instructies van [stap 3](#) tot [stap 18](#) in Het moederbord verwijderen.
4. Draai de twee geborgde schroeven los waarmee de koeleenheid aan de systeemkaart is bevestigd.
5. Til de thermische koeleenheid uit het moederbord.



1	geborgde schroeven (2)	2	thermische koeleenheid
---	------------------------	---	------------------------

De thermische koeleenheid terugplaatsen

1. Volg de instructies in [Voordat u begint](#).
2. Lijn de schroefgaten in de koeleenheid uit met de schroefgaten in de computer.
3. Draai de twee geborgde schroeven vast waarmee de koeleenheid aan de systeemkaart is bevestigd.
4. Volg de instructies van [stap 6](#) tot [stap 22](#) in [Het moederbord terugplaatsen](#).
5. Plaats de batterij terug (zie [De batterij vervangen](#)).

⚠ WAARSCHUWING: Voordat u de computer aanzet, moet u alle schroeven opnieuw aanbrengen en vastzetten en controleren of er geen losse schroeven in de computer zijn achtergebleven. Als u dit niet doet, loopt u het risico dat de computer beschadigd raakt.



[Terug naar inhoudsopgave](#)

[Terug naar inhoudsopgave](#)

Aan-uitknopkaart

Dell™ Inspiron™ N7010 Onderhoudshandleiding

- [De aan-uitknopkaart verwijderen](#)
- [De aan/uit-knopkaart terugplaatsen](#)

⚠ VOORZICHTIG: Volg de veiligheidsinstructies die bij de computer werden geleverd alvorens u werkzaamheden binnen de computer uitvoert. Raadpleeg voor meer informatie over veiligheidsrichtlijnen onze website over wet- en regelgeving op www.dell.com/regulatory_compliance.

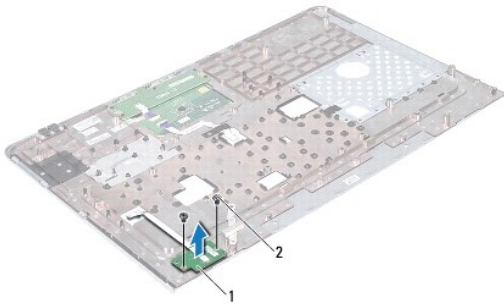
⚠ WAARSCHUWING: Alleen een bevoegde onderhoudsmonteur mag reparaties aan uw computer uitvoeren. Schade als gevolg van **onderhoudswerkzaamheden die niet door Dell™ zijn goedgekeurd, valt niet onder de garantie.**

⚠ WAARSCHUWING: Voorkom elektrostatische ontlading door uzelf te aarden met een aardingspolsbandje of door regelmatig een niet-geverfd metalen oppervlak aan te raken (zoals een connector van de computer).

⚠ WAARSCHUWING: Voorkom schade aan het moederbord door de hoofdbatterij te verwijderen (zie [De batterij verwijderen](#)) voordat u in de computer gaat werken.

De aan-uitknopkaart verwijderen

1. Volg de instructies in [Voordat u begint](#).
2. Verwijder de batterij (zie [De batterij verwijderen](#)).
3. Verwijder de moduleplaat (zie [De moduleplaat verwijderen](#)).
4. Volg de instructies van [stap 4](#) tot [stap 6](#) in [De vaste schijf verwijderen](#).
5. Verwijder het optische station (zie [Het optisch station verwijderen](#)).
6. Verwijder het toetsenbord (zie [Het toetsenbord verwijderen](#)).
7. Verwijder de polssteun (zie [De polssteun verwijderen](#)).
8. Draai de polssteun om.
9. Verwijder de twee schroeven waarmee de aan-uitknopkaart aan de polssteun is bevestigd.



1	aan-uitknopkaart	2	schroeven (2)
---	------------------	---	---------------

⚠ OPMERKING: De aan-uitknopkaart is op de polssteun gelijmd.


10. Haal de aan-uitknopkaart voorzichtig uit de polssteun.

⚠ WAARSCHUWING: Ga uiterst voorzichtig te werk bij het verwijderen van de aan-uitknopkaart. De kaart is erg kwetsbaar.

11. Til de aan-uitknopkaart weg van de polssteun.

De aan/uit-knopkaart terugplaatsen

1. Volg de instructies in [Voordat u begint](#).
2. Lijn de sleuven op de aan-uitknopkaart uit met de kaartgeleiders op de polssteun en zet de aan-uitknopkaart voorzichtig op haar plaats.
3. Plaats de twee schroeven terug waarmee de aan-uitknopkaart aan de polssteun is bevestigd.
4. Plaats de aan-uitknopkaart op de polssteun.
5. Draai de polssteun om.
6. Plaats de polssteun terug (zie [De polssteun terugplaatsen](#)).
7. Plaats het toetsenbord terug (zie [Het toetsenbord terugplaatsen](#)).
8. Plaats het optische station terug (zie [Het optische station terugplaatsen](#)).
9. Volg de instructies van [stap 5](#) tot [stap 7](#) in [De vaste schijf vervangen](#).
10. Plaats de moduleplaat terug (zie [De moduleplaat terugplaatsen](#)).
11. Plaats de batterij terug (zie [De batterij vervangen](#)).

 **WAARSCHUWING:** Voordat u de computer aanzet, moet u alle schroeven opnieuw aanbrengen en vastzetten en controleren of er geen losse schroeven in de computer zijn achtergebleven. Als u dit niet doet, loopt u het risico dat de computer beschadigd raakt.

[Terug naar inhoudsopgave](#)

[Terug naar inhoudsopgave](#)

Luidsprekers

Dell™ Inspiron™ N7010 Onderhoudshandleiding

- [De luidsprekers verwijderen](#)
- [De luidsprekers terugplaatsen](#)

⚠ VOORZICHTIG: Volg de veiligheidsinstructies die bij de computer werden geleverd alvorens u werkzaamheden binnen de computer uitvoert. Raadpleeg voor meer informatie over veiligheidsrichtlijnen onze website over wet- en regelgeving op www.dell.com/regulatory_compliance.

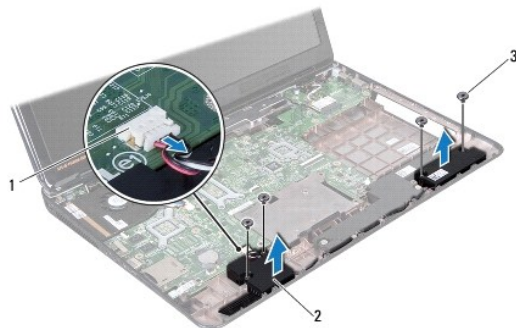
⚠ WAARSCHUWING: Alleen een bevoegde onderhoudsmonteur mag reparaties aan uw computer uitvoeren. Schade als gevolg van **onderhoudswerkzaamheden die niet door Dell™ zijn goedgekeurd, valt niet onder de garantie.**

⚠ WAARSCHUWING: Voorkom elektrostatische ontlading door uzelf te aarden met een aardingspolsbandje of door regelmatig een niet-geverfd metalen oppervlak aan te raken (zoals een connector van de computer).

⚠ WAARSCHUWING: Voorkom schade aan het moederbord door de hoofdbatterij te verwijderen (zie [De batterij verwijderen](#)) voordat u in de computer gaat werken.

De luidsprekers verwijderen


1. Volg de instructies in [Voordat u begint](#).
2. Verwijder de batterij (zie [De batterij verwijderen](#)).
3. Verwijder de moduleplaat (zie [De moduleplaat verwijderen](#)).
4. Volg de instructies van [stap 4](#) tot [stap 6](#) in [De vaste schijf verwijderen](#).
5. Verwijder het optische station (zie [Het optisch station verwijderen](#)).
6. Verwijder het toetsenbord (zie [Het toetsenbord verwijderen](#)).
7. Verwijder de polssteun (zie [De polssteun verwijderen](#)).
8. Verwijder de statuslampkaart (zie [De statuslampkaart verwijderen](#)).
9. Koppel de luidsprekerkabel los van de connector op het moederbord.
10. Verwijder de vier schroeven waarmee de luidsprekers aan de computer zijn bevestigd.
11. Noteer hoe de luidsprekerkabel loopt en verwijder de luidsprekers en de kabel uit de systeembasis.



1	kabelconnector luidspreker	2	luidsprekers (2)
3	schroeven (4)		

De luidsprekers terugplaatsen

1. Volg de instructies in [Voordat u begint](#).
2. Plaats de luidsprekers in de systeembasis.
3. Leid de luidsprekerkabel door de kabelgeleiders op de computerbasis.
4. Sluit de stekker van de luidsprekerkabel aan op de connector op het moederbord.
5. Plaats de vier schroeven terug waarmee het toetsenbord aan de computerbasis is bevestigd.
6. Verwijder de statuslampkaart (zie [De statuslampkaart terugplaatsen](#)).
7. Plaats de polssteun terug (zie [De polssteun terugplaatsen](#)).
8. Plaats het toetsenbord terug (zie [Het toetsenbord terugplaatsen](#)).
9. Plaats het optische station terug (zie [Het optische station terugplaatsen](#)).
10. Volg de instructies van [stap 5](#) tot [stap 7](#) in [De vaste schijf vervangen](#).
11. Plaats de moduleplaat terug (zie [De moduleplaat terugplaatsen](#)).
12. Plaats de batterij terug (zie [De batterij vervangen](#)).

 **WAARSCHUWING:** Voordat u de computer aanzet, moet u alle schroeven opnieuw aanbrengen en vastzetten en controleren of er geen losse schroeven in de computer zijn achtergebleven. Als u dit niet doet, loopt u het risico dat de computer beschadigd raakt.

[Terug naar inhoudsopgave](#)

[Terug naar inhoudsopgave](#)

Subwoofereenheid

Dell™ Inspiron™ N7010 Onderhoudshandleiding

- [De subwoofereenheid verwijderen](#)
- [De subwoofereenheid opnieuw installeren](#)

⚠ VOORZICHTIG: Volg de veiligheidsinstructies die bij de computer werden geleverd alvorens u werkzaamheden binnen de computer uitvoert. Raadpleeg voor meer informatie over veiligheidsrichtlijnen onze website over wet- en regelgeving op www.dell.com/regulatory_compliance.

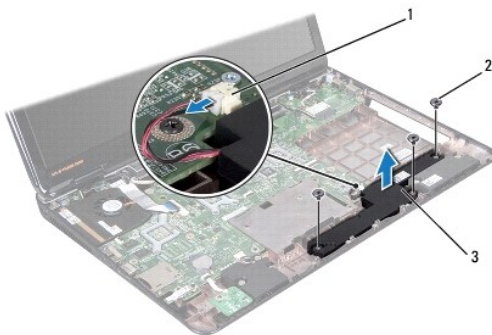
⚠ WAARSCHUWING: Alleen een bevoegde onderhoudsmonteur mag reparaties aan uw computer uitvoeren. Schade als gevolg van **onderhoudswerkzaamheden die niet door Dell™ zijn goedgekeurd, valt niet onder de garantie.**

⚠ WAARSCHUWING: Voorkom elektrostatische ontlading door uzelf te aarden met een aardingspolsbandje of door regelmatig een niet-geverfd metalen oppervlak aan te raken (zoals een connector van de computer).

⚠ WAARSCHUWING: Voorkom schade aan het moederbord door de hoofdbatterij te verwijderen (zie [De batterij verwijderen](#)) voordat u in de computer gaat werken.

De subwoofereenheid verwijderen

1. Volg de instructies in [Voordat u begint](#).
2. Verwijder de batterij (zie [De batterij verwijderen](#)).
3. Verwijder de moduleplaat (zie [De moduleplaat verwijderen](#)).
4. Volg de instructies van [stap 4](#) tot [stap 6](#) in [De vaste schijf verwijderen](#).
5. Verwijder het optische station (zie [Het optisch station verwijderen](#)).
6. Verwijder het toetsenbord (zie [Het toetsenbord verwijderen](#)).
7. Verwijder de polssteun (zie [De polssteun verwijderen](#)).
8. Koppel de subwooferkabel los van de connector op het moederbord.
9. Verwijder de drie schroeven waarmee de subwoofereenheid aan de computerbasis is bevestigd.
10. Til de subwoofereenheid van de computer.




1	subwooferkabelconnector	2	schroeven (3)
3	subwoofereenheid		

De subwoofereenheid opnieuw installeren

1. Volg de instructies in [Voordat u begint](#).

2. Plaats de subwoofereenheid op de computerbasis.
3. Plaats de drie schroeven terug waarmee de subwoofereenheid aan de computerbasis is bevestigd.
4. Sluit de stekker van de subwooferkabel op de connector op het moederbord aan.
5. Plaats de polssteun terug (zie [De polssteun terugplaatsen](#)).
6. Plaats het toetsenbord terug (zie [Het toetsenbord terugplaatsen](#)).
7. Plaats het optische station terug (zie [Het optische station terugplaatsen](#)).
8. Volg de instructies van [stap 5](#) tot [stap 7](#) in [De vaste schijf vervangen](#).
9. Plaats de moduleplaat terug (zie [De moduleplaat terugplaatsen](#)).
10. Plaats de batterij terug (zie [De batterij vervangen](#)).

 **WAARSCHUWING:** Voordat u de computer aanzet, moet u alle schroeven opnieuw aanbrengen en vastzetten en controleren of er geen losse schroeven in de computer zijn achtergebleven. Als u dit niet doet, loopt u het risico dat de computer beschadigd raakt.

[Terug naar inhoudsopgave](#)

[Terug naar inhoudsopgave](#)

Moederbord

Dell™ Inspiron™ N7010 Onderhoudshandleiding

- [Het moederbord verwijderen](#)
- [Het moederbord terugplaatsen](#)
- [Het serviceplaatje invoeren in het BIOS](#)

⚠ VOORZICHTIG: Volg de veiligheidsinstructies die bij de computer werden geleverd alvorens u werkzaamheden binnen de computer uitvoert. Raadpleeg voor meer informatie over veiligheidsrichtlijnen onze website over wet- en regelgeving op www.dell.com/regulatory_compliance.

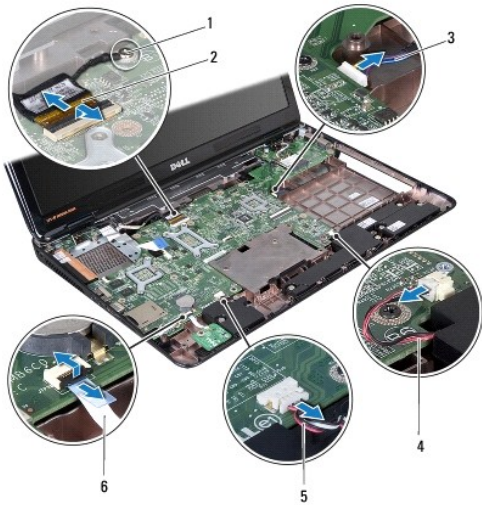
⚠ WAARSCHUWING: Alleen een bevoegde onderhoudsmonteur mag reparaties aan uw computer uitvoeren. Schade als gevolg van **onderhoudswerkzaamheden die niet door Dell™ zijn goedgekeurd, valt niet onder de garantie.**

⚠ WAARSCHUWING: Voorkom elektrostatische ontlading door uzelf te aarden met een aardingspolspanbandje of door regelmatig een niet-geverfd metaal oppervlak aan te raken (zoals een connector van de computer).

⚠ WAARSCHUWING: Voorkom schade aan het moederbord door de hoofdbatterij te verwijderen (zie [De batterij verwijderen](#)) voordat u in de computer gaat werken.

Het moederbord verwijderen

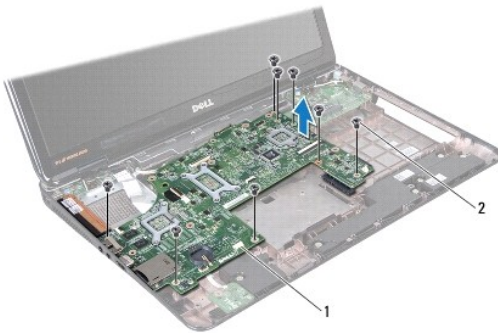
1. Volg de instructies in [Voordat u begint](#).
2. Verwijder de batterij (zie [De batterij verwijderen](#)).
3. Verwijder het optische station (zie [Het optisch station verwijderen](#)).
4. Verwijder de moduleplaat (zie [De moduleplaat verwijderen](#)).
5. Volg de instructies van [stap 4](#) tot [stap 6](#) in [De vaste schijf verwijderen](#).
6. Verwijder de geheugenmodule(s) (zie [De geheugenmodule\(s\) verwijderen](#)).
7. Verwijder het toetsenbord (zie [Het toetsenbord verwijderen](#)).
8. Verwijder de polssteun (zie [De polssteun verwijderen](#)).
9. Verwijder de minikaart (zie [De minikaart verwijderen](#)).
10. Verwijder de knoopcelbatterij (zie [De knoopcelbatterij verwijderen](#)).
11. Verwijder de Bluetooth-kaart (zie [De Bluetooth-kaart verwijderen](#)).
12. Verwijder de ventilator van de processor (zie [De processorventilator verwijderen](#)).
13. Koppel de kabel van de statuslampkaart los van de connector op het moederbord.
14. Verwijder de beeldschermkabel uit de connector op het moederbord en verwijder de aardingsschroef van de beeldschermkabel.
15. Maak de luidsprekerkabel, de subwooferkabel en de connectorkabel van de netadapter los van hun connectoren op het moederbord.



1	aardingsschroef van de beeldschermkabel	2	beeldschermkabel
3	kabel van de netadapterconnector	4	subwooferkabel
5	luidsprekerkabel	6	statuslampkaartkabel

16. Verwijder de acht schroeven waarmee het moederbord aan de computerbasis is bevestigd.

17. Verwijder de connectoren op het moederbord voorzichtig uit de sleuven in de computer en til het moederbord uit de computerbasis.

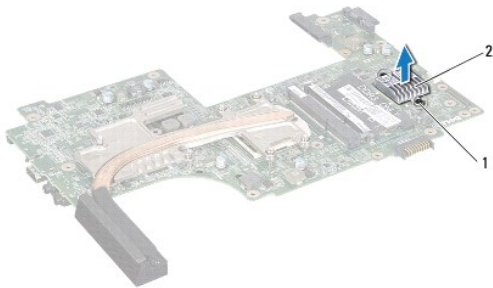


1	Moederbord	2	schroeven (8)
---	------------	---	---------------

18. Draai het moederbord om.

19. Draai de twee borgschroeven los waarmee de PCH-cooler op het moederbord is bevestigd.

20. Til de PCH-koeler uit het moederbord.



1	geborgde schroeven (2)	2	PCH-koeler
---	------------------------	---	------------


21. Verwijder de warmteafleider van de processor (zie [De warmteafleider van de processor verwijderen](#)).
 22. Verwijder de processormodule (zie [De processormodule verwijderen](#)).
-

Het moederbord terugplaatsen


1. Volg de instructies in [Voordat u begint](#).
2. Plaats de processormodule terug (zie [De processormodule terugplaatsen](#)).
3. Plaats de warmteafleider van de processor terug (zie [De warmteafleider van de processor terugplaatsen](#)).
4. Lijn de borgschroeven op de PCH-koeler uit met de schroefgaten op het moederbord.
5. Draai de twee borgschroeven vast waarmee de PCH-cooler op het moederbord is bevestigd.
6. Draai het moederbord om.
7. Lijn de connectors op het moederbord uit met de sleuven in de computerbasis.
8. Gebruik de uitlijningspunten in de computerbasis om het moederbord correct te plaatsen.
9. Plaats de acht schroeven terug waarmee het moederbord op de computerbasis is bevestigd.
10. Sluit de kabel van de statuslampkaart aan op de connector op het moederbord.
11. Sluit de beeldschermkabel aan op de connector op het moederbord en plaats de aardingsschroef van de beeldschermkabel terug.
12. Sluit de luidsprekerkabel, de subwooferkabel en de connectorkabel van de netadapter aan op de connectoren op het moederbord.
13. Verwijder de ventilator voor de processor (zie [De processorventilator terugplaatsen](#)).
14. Plaats de Bluetooth-kaart terug (zie [De Bluetooth-kaart terugplaatsen](#)).
15. Installeer de knoopcelbatterij opnieuw (zie [De knoopcelbatterij verwijderen](#)).
16. Plaats de polssteun terug (zie [De polssteun terugplaatsen](#)).
17. Plaats het toetsenbord terug (zie [Het toetsenbord terugplaatsen](#)).
18. Volg de instructies van [stap 5](#) tot [stap 7](#) in [De vaste schijf vervangen](#).
19. Plaats de minikaart terug (zie [De minikaart vervangen](#)).
20. Plaats de geheugenmodule(s) terug (zie [De geheugenmodule\(s\) terugplaatsen](#)).
21. Plaats de moduleplaat terug (zie [De moduleplaat terugplaatsen](#)).

22. Installeer het optische station opnieuw (zie [Het optische station terugplaatsen](#)).

23. Plaats de batterij terug (zie [De batterij vervangen](#)).

 **WAARSCHUWING:** Voordat u de computer aanzet, moet u alle schroeven opnieuw aanbrengen en vastzetten en controleren of er geen losse schroeven in de computer zijn achtergebleven. Als u dit niet doet, loopt u het risico dat de computer beschadigd raakt.

24. Zet de computer aan.

 **OPMERKING:** Nadat u het moederbord hebt teruggeplaatst, voert u het serviceplaatje van de computer in het BIOS van het vervangende moederbord in.

25. Voer het serviceplaatje in (zie [Het serviceplaatje invoeren in het BIOS](#)).

Het serviceplaatje invoeren in het BIOS

1. Controleer of de netadapter is aangesloten en of de hoofdbatterij goed is geïnstalleerd.
 2. Zet de computer aan.
 3. Druk tijdens de POST op F2 om het System Setup-programma (Systeeminstellingen) te openen.
 4. Blader naar het tabblad Beveiliging en typ het serviceplaatje in het veld **Serviceplaatje instellen**.
-

[Terug naar inhoudsopgave](#)

[Terug naar inhoudsopgave](#)

Dell™ Inspiron™ N7010 Onderhoudshandleiding



OPMERKING: Een OPMERKING duidt belangrijke informatie aan voor een beter gebruik van de computer.



WAARSCHUWING: Een **WAARSCHUWING** duidt potentiële schade aan hardware of potentieel gegevensverlies aan en vertelt u hoe het probleem kan worden vermeden.



VOORZICHTIG: Een **GEVAAR-KENNISGEVING** duidt op een risico van schade aan eigendommen, lichamelijk letsel of overlijden.

De informatie in dit document kan zonder voorafgaande kennisgeving worden gewijzigd.
© 2010 Dell Inc. Alle rechten voorbehouden.

Verveelvoudiging van dit document op welke wijze dan ook zonder de schriftelijke toestemming van Dell Inc. is strikt verboden.

In deze tekst worden de volgende handelsmerken gebruikt: *Dell*, het *DELL*-logo en *Inspiron* zijn handelsmerken van Dell Inc.; *Bluetooth* is een gedeponeerd handelsmerk van Bluetooth SIG, Inc. en wordt onder licentie gebruikt door Dell; *Microsoft*, *Windows*, *Windows Vista* en het startknoplogo van *Windows Vista* zijn handelsmerken of gedeponeerde handelsmerken van Microsoft Corporation in de Verenigde Staten en/of andere landen.

Overige handelsmerken en handelsnamen kunnen in dit document gebruikt om te verwijzen naar entiteiten die het eigendomsrecht op de merken claimen dan wel de namen van hun producten. Dell Inc. claimt op geen enkele wijze enig eigendomsrecht ten aanzien van andere handelsmerken of handelsnamen dan haar eigen handelsmerken en handelsnamen.

Maart 2010 Rev. A00

[Terug naar inhoudsopgave](#)